



Manuale Operativo per la firma digitale

Indice

1. Introduzione	3
2. Installazione del lettore di smart card	3
3. Installazione del Dike	8
4. Attivazione della smart card	9
5. PIN per la firma avanzata	9
6. Verifica della corretta installazione	10
7. Installazione della Java Virtual Machine	11
8. Impostazioni Internet	12
9. Prova Firma Digitale	16

1. Introduzione

Questo documento ha lo scopo di illustrare come configurare opportunamente la propria postazione, così da poter utilizzare correttamente il kit di firma digitale nel Tesseramento On Line.

I prerequisiti hardware e software richiesti sono i seguenti:

- Sistema Operativo Windows (2000, XP e Vista) aggiornato
- Internet Explorer 6 SP2
- Dike 4.X.X o superiore (solo per l'attivazione)
- Lettore di Smart Card correttamente configurato
- Smart Card attivata
- Java Virtual Machine ultima versione
- Impostazioni Internet opportunamente configurate

Per eseguire l'aggiornamento del Sistema Operativo e di Internet Explorer, collegarsi al sito <http://windowsupdate.microsoft.com/> e seguire le istruzioni.

E' inoltre consigliato, per l'accesso ad Internet, l'uso di una linea ADSL.

ATTENZIONE: per poter installare alcuni componenti potrebbe essere necessario accedere alla postazione con una utenza diversa da quella normalmente utilizzata dall'utente (profilo di amministratore locale della macchina – rivolgersi al personale addetto ai sistemi). Questo soprattutto se si utilizza un computer che fa parte di una rete (ufficio), non dovrebbero esserci problemi per i computer personali (casa).

Ulteriori informazioni per l'installazione del Dike e del lettore della smart card e per l'attivazione della smart card possono essere reperite accedendo al sito <http://www.firma.infocert.it>.

2. Installazione del lettore di smart card

Il primo passo da effettuare per l'utilizzo della firma digitale è l'installazione del lettore che permetterà alla smart card di essere letta dal computer.

Per garantire un corretto funzionamento del lettore, è necessaria l'installazione degli ultimi driver: per l'installazione/aggiornamento si consiglia di seguire le istruzioni presenti nel sito: <http://www.firma.infocert.it/installazione/lettore.php>, nella sezione **Lettore**.

Di seguito vengono comunque riportate in sintesi le operazioni necessarie per l'installazione.

I lettori standard previsti da FIPAV sono i seguenti:

Modello: **miniLector mU38, miniLector bit4id U38**

Porta: **USB**

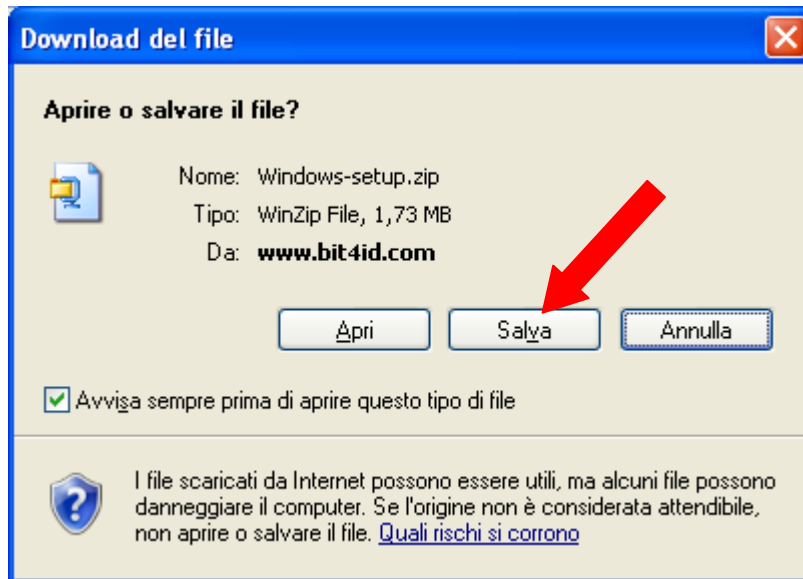
Sistema Operativo: **Windows 2000, XP, Vista**

Ad esempio cliccare come indicato in figura:

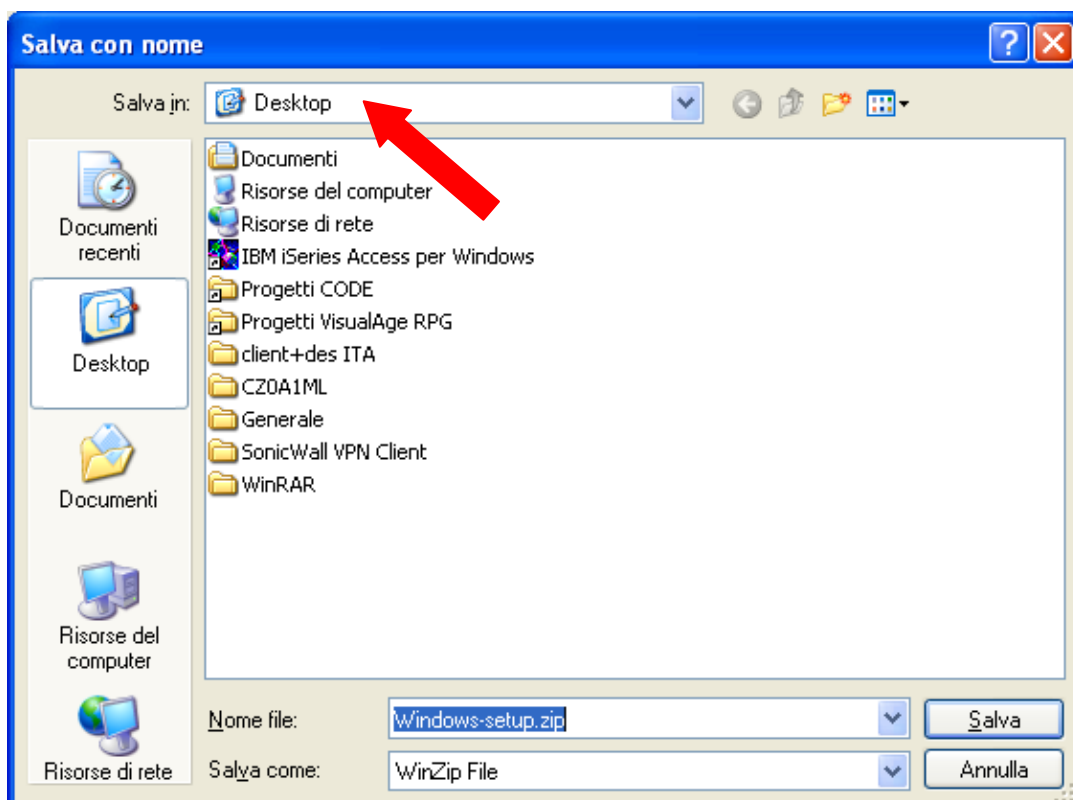
Lettori USB

Modello	download	Sito
miniLector bit4id		Scarica driver dal sito della B4id o in alternativa dal sito della ACS
SCM SCR3310 v2.0		Scarica driver dal sito della SCM


Una volta cliccato sul collegamento **[Scarica il driver dal sito della B4id]** comparirà il seguente messaggio:



cliccare su «**Salva**» e scegliere la directory di salvataggio per il file **Windows-setup.zip**.



Prima di procedere all'installazione eseguire, nell'ordine le seguenti operazioni:

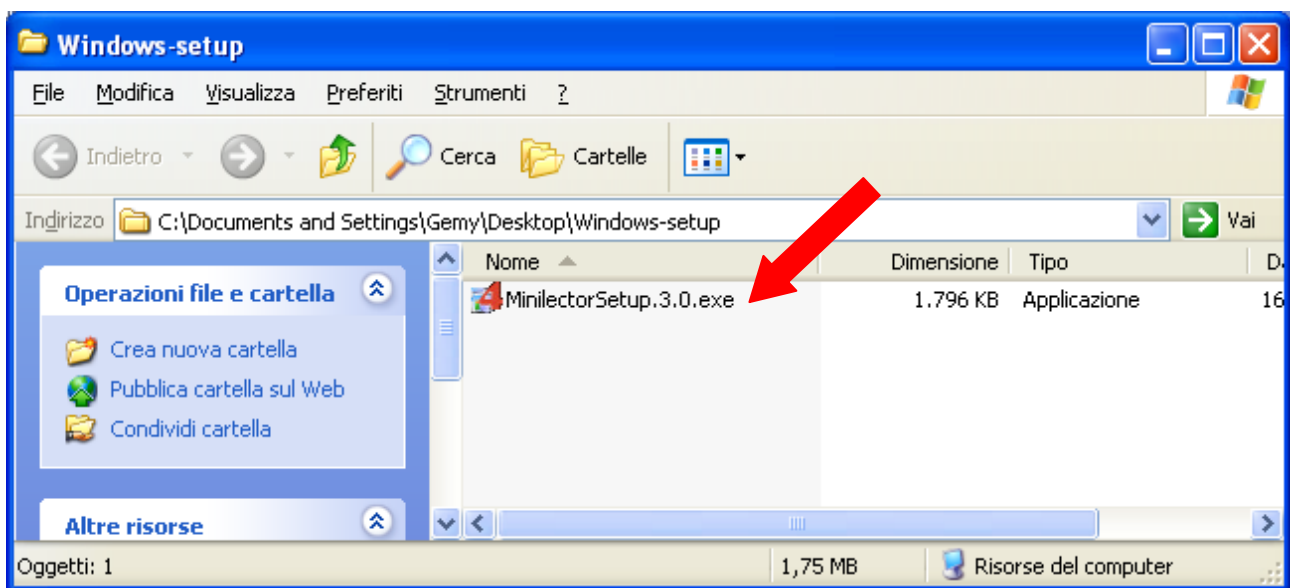
- a. Non collegare subito il lettore alla porta USB, tale operazione verrà eseguita in seguito.
- b. Estrarre ora i files contenuti in Windows-setup.zip in una nuova cartella utilizzando le funzionalità di winzip:
 - Cliccare con il tasto destro del mouse sul file salvato
 - Nel menù a tendina cliccare su  Estrai i file in Windows-setup\

In questo modo apparirà la cartella Windows-setup:



Una volta compiute le operazioni precedenti, si può proseguire con l'installazione:

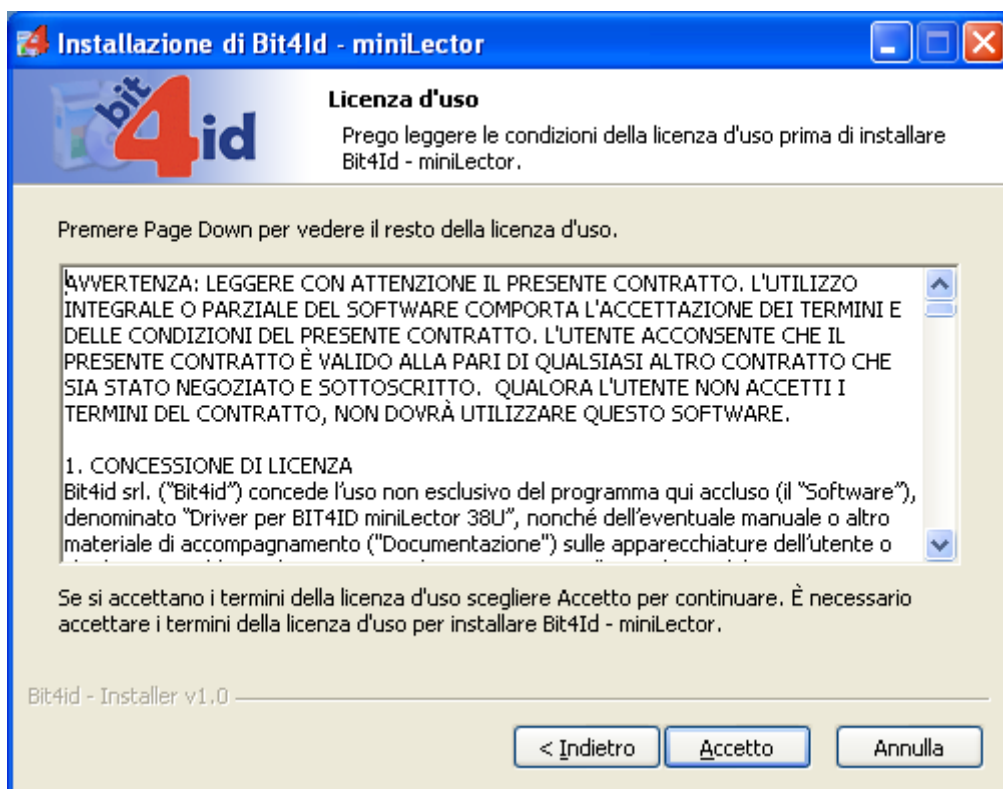
- 1) Posizionarsi all'interno della cartella Windows-setup e cliccare sul file SETUP.exe



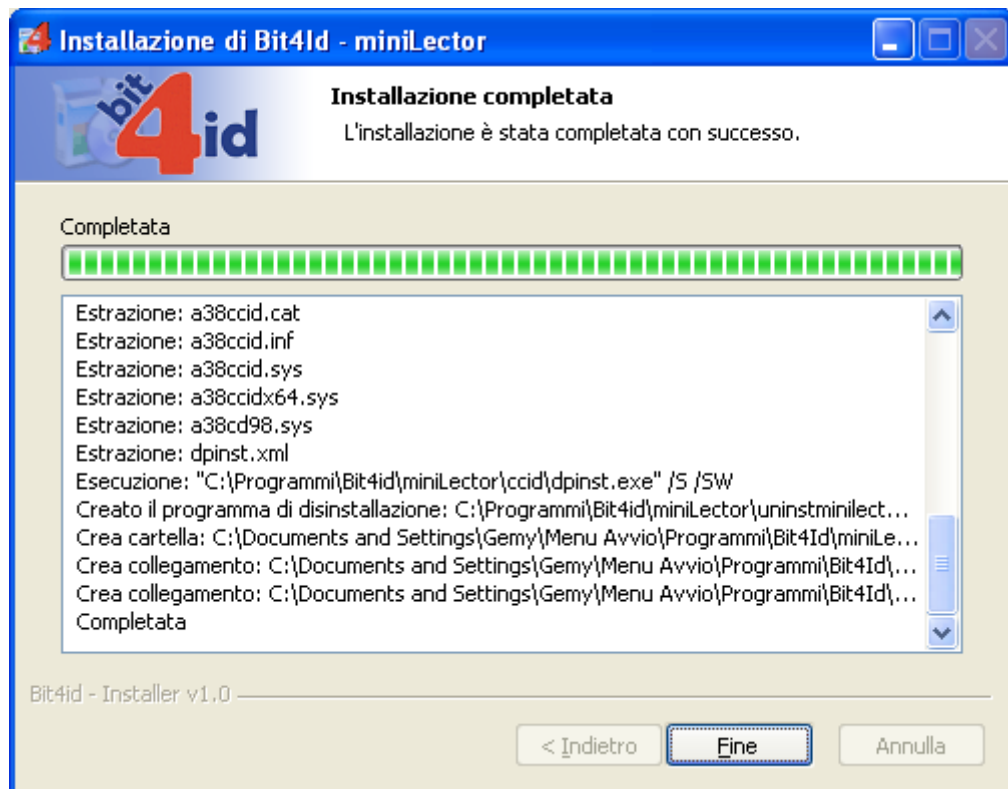
2) Cliccare su «**Avanti**»



3) Cliccare su «**Accetto**»



- 4) Collegare il miniLector ad una porta USB libera e cliccare su «**Fine**»



- 5) Si può quindi verificare la corretta installazione in Gestione Periferiche (*Start -> Impostazioni -> Pannello di Controllo -> Sistema -> Hardware -> Gestione Periferiche*) verificando la presenza del lettore ACR 38 Smart Card Reader.



Note:

- **In caso di lettori miniLECTOR già precedentemente installati, il nome della nuova versione del driver varia da "miniLECTOR" a "ACS ...": ad esempio, nel caso di miniLECTOR mU31 (usb) il nuovo nome sarà ACS USB.**

3. Installazione del Dike

Per poter gestire il sistema di firma digitale è necessario installare il programma **Dike** (dopo aver installato il lettore di smart-card).

Per eseguire il download gratuito di tale software e le istruzioni per l'installazione, si consiglia di eseguire le istruzioni presenti nel sito <http://www.firma.infocert.it/installazione/software.php> nella sezione **Software**.

L'installazione è possibile solo se si possiedono privilegi di amministratore; l'utilizzo invece è consentito a tutti gli utenti a patto che possiedano diritti di scrittura sulla directory ove è stato installato il programma in seguito denominata "Directory di Installazione".

Per consentire ad un utente con privilegi ridotti di utilizzare Dike:

- 1) Collegarsi al sistema con privilegi di amministratore.
- 2) Utilizzando "Gestione Risorse" o "Risorse del Computer" selezionare la Directory di Installazione.
- 3) Cliccare con il tasto destro del mouse e selezionare Proprietà.
- 4) Selezionare la linguetta "Protezione".
- 5) Selezionare l'utente a cui si vuole concedere l'uso del programma Dike.
- 6) Selezionare la casella "Consenti" in corrispondenza della voce "scrittura".
- 7) Cliccare su OK.

Procedura di installazione:

1) **Premessa**

Leggere quanto riportato nel sito <http://www.firma.infocert.it/installazione/software.php>.
Si raccomanda di disinstallare le versioni precedenti di Dike eventualmente già installate sul PC.

2) **Installazione DikeUtil**

Leggere quanto riportato nel sito

http://www.firma.infocert.it/installazione/installazione_DiKeUtil.php.

Per l'installazione di DikeUtil, fare riferimento alle [Note installazione DikeUtil 1.2.1](#) reperibili nel seguente link:

https://www.firma.infocert.it/pdf/Manuale%20Utente%20Dike%20Util_060308.pdf

3) **Installazione Dike**

Leggere quanto riportato nel sito

http://www.firma.infocert.it/installazione/installazione_DiKe.php.

Per l'installazione di Dike, fare riferimento alle [Note installazione ed attivazione DiKe 4.2.1](https://www.firma.infocert.it/pdf/Manuale%20Utente%20Dike%204.2_060308.pdf) reperibili nel seguente link:
https://www.firma.infocert.it/pdf/Manuale%20Utente%20Dike%204.2_060308.pdf

4. Attivazione della smart card

Le smart card fornite per gli Utenti FIPAV sono del tipo "Like-cns" ed sono identificate da un numero seriale che inizia per **1204**.

Le presenti Istruzioni **integrano** quelle fornite unitamente alla cartellina contenente il Codice di Emergenza (ERC, ex RRC).

Dopo la generazione di questo tipo di carta, tutti i codici PIN e PUK **coincidono** con le ultime **otto cifre del codice contenuto all'interno della busta di emergenza** (ERC, ex RRC). L'utente può decidere in seguito se modificare i PIN oppure no, anche separatamente, inserendo un nuovo codice che però deve essere esattamente di otto cifre.

La prima operazione che l'utente deve fare quando riceve la smart card è la sua attivazione.

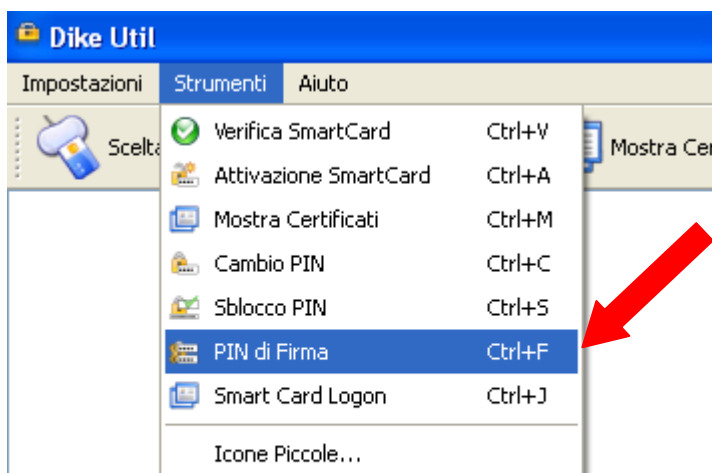
Prima di poter utilizzare, il certificato di sottoscrizione (Firma Legale), è necessario attivare il "PIN firma": la corretta esecuzione dell'operazione di attivazione del "PIN firma" garantisce al titolare della smart card che nessuno abbia utilizzato il suo certificato di firma dal momento dell'emissione della smart card al suo primo utilizzo.

L'operazione di attivazione può essere eseguita seguendo le istruzioni riportate nel seguente link, al paragrafo *1.3 Attivazione di una Smart Card*: <http://www.firma.infocert.it/pdf/guidaDiKeUtil.pdf>.

5. PIN per la firma avanzata

Alcune smart card, inoltre, in fase di firma richiedono la digitazione di un secondo PIN, denominato PIN per la firma avanzata (che comunque è identico al primo).

Per far sì che tale PIN non venga più richiesto, aprire il programma Dike Util, dal Menù scegliere "Strumenti" -> "PIN di Firma" e nella finestra che appare selezionare "Un PIN" e cliccare su "OK":

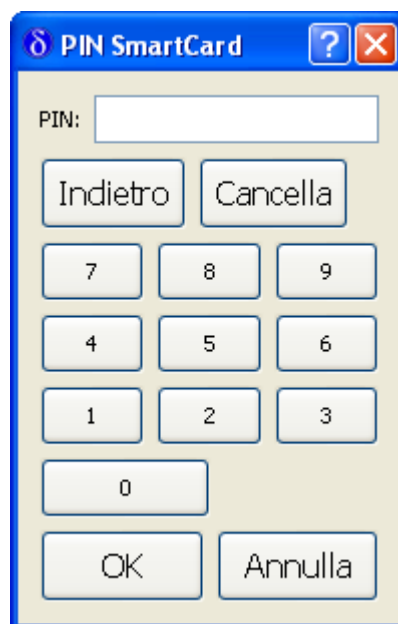


6. Verifica della corretta installazione

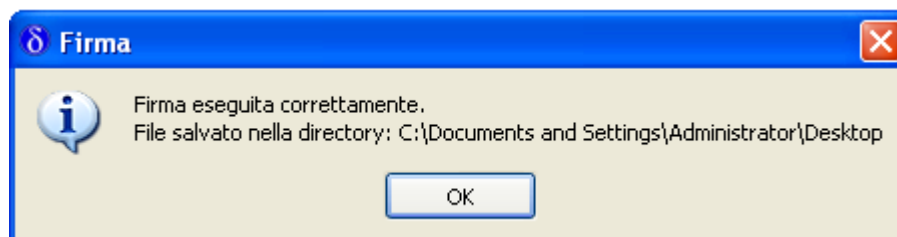
Per verificare se le installazioni precedenti sono state eseguite correttamente, si consiglia di eseguire la firma su un file qualsiasi.

Per far questo, da Dike, aprire un file qualsiasi da "Seleziona File", che servirà come test di firma, e cliccare su "**Firma**".

Dopo aver selezionato la directory di destinazione del file firmato, apparirà la seguente finestra per la digitazione del PIN di protezione della smart card:



Digitare il PIN di protezione della carta e cliccare su "**OK**". Apparirà quindi la seguente finestra in caso di operazione compiuta con successo.

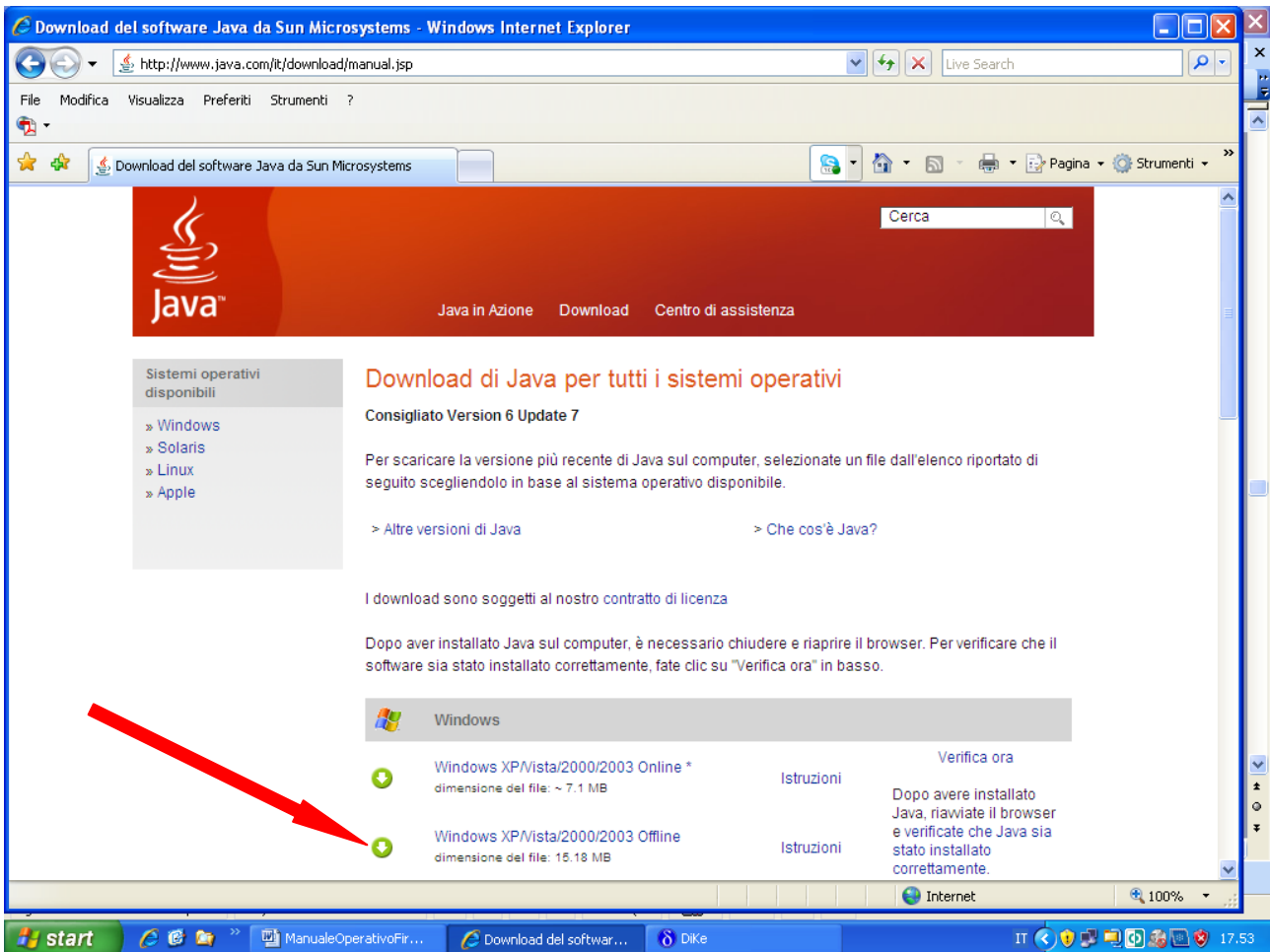


Se l'operazione di firma termina correttamente, le precedenti installazioni sono state eseguite con successo.

7. Installazione della Java Virtual Machine

Il prerequisito per il corretto funzionamento della firma digitale all' interno del Tesseramento On Line prevede la presenza sul client della Java Virtual Machine, cioè del Java Plug-in.

Per eseguire il download del Java Plug-In, collegarsi ad Internet all' indirizzo <http://www.java.com/it/download/manual.jsp> così da visualizzare la pagina riportata sotto.



Quindi:

- Cliccare sul collegamento indicato dalla freccia rossa
- Nella finestra che appare cliccare su "Salva", scegliere la directory e cliccare su "OK"
- Eseguire il file scaricato

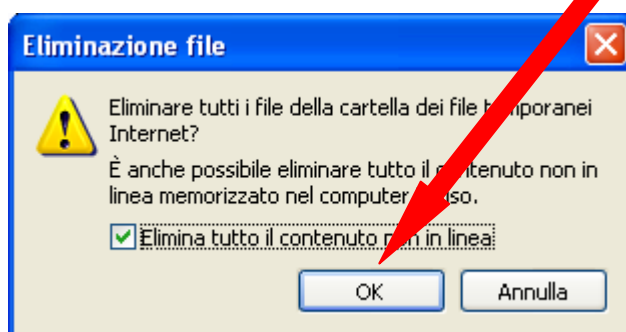
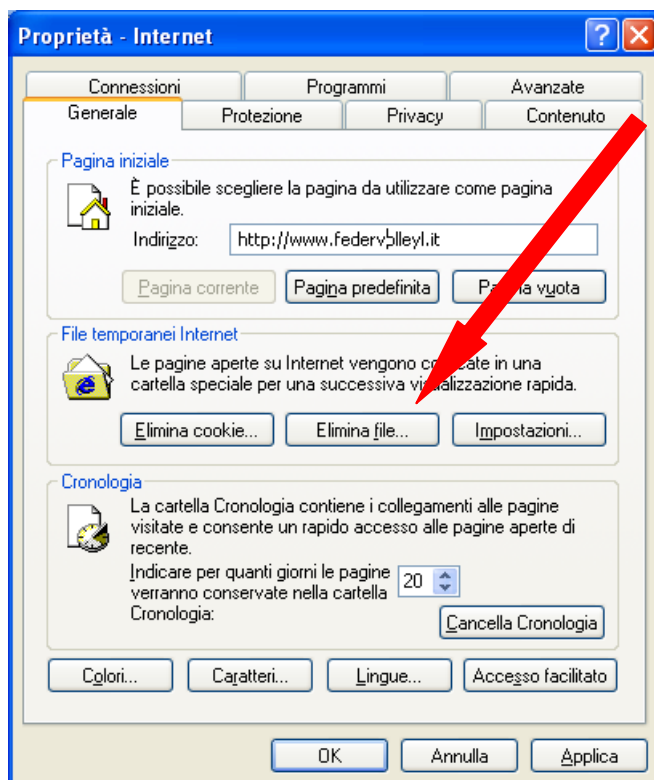
Infine occorre **eliminare i file temporanei di Internet** (vedere paragrafo successivo).

8. Impostazioni Internet

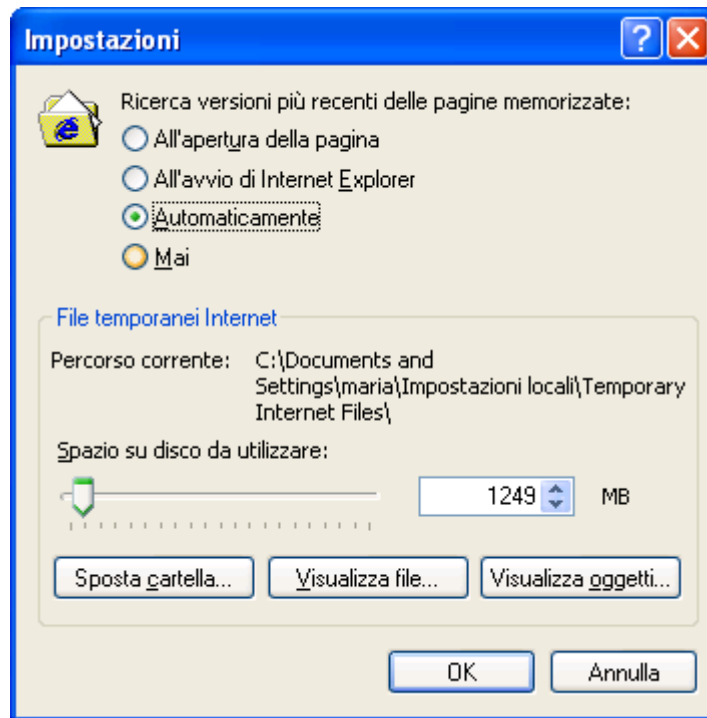
Affinché la procedura di firma digitale funzioni correttamente, è **consigliato eliminare i file temporanei di Internet**.

Nel caso in cui venga utilizzato Internet Explorer 6:

Aprire **una sola** finestra Internet, cliccare su **Strumenti** e poi **Opzioni Internet**: saranno così visualizzate le **Proprietà - Internet**. Cliccare quindi su **"Elimina file"**, spuntare **"Elimina tutto il contenuto non in linea"** e cliccare su **"OK"** (vedere immagini riportate sotto).



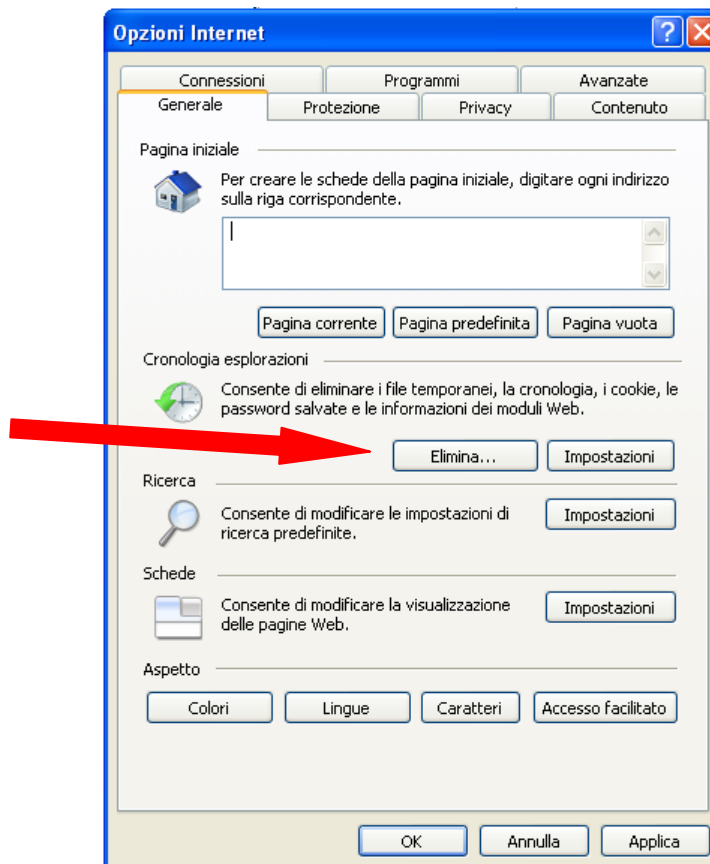
Cliccare quindi su "Impostazioni..." e verificare che su "Ricerca versioni più recenti delle pagine memorizzate" sia selezionato "Automaticamente", come riportato nella seguente immagine, e cliccare su "OK":



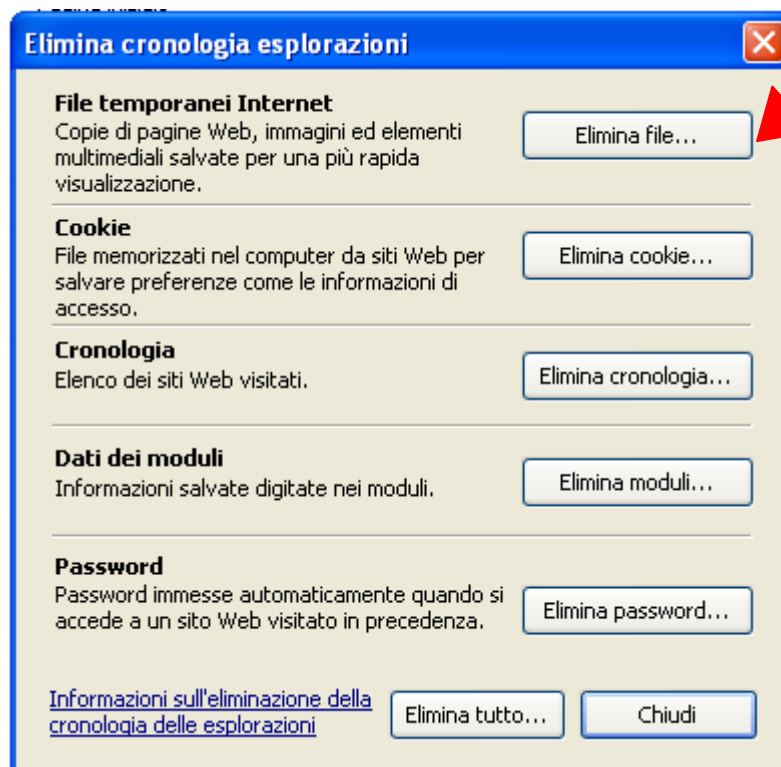
Infine, chiudere la pagina Internet aperta.

Nel caso in cui si utilizzi **Internet Explorer 7**

Aprire **una sola** finestra Internet, cliccare su **Strumenti** e poi **Opzioni Internet**: saranno così visualizzate le **Proprietà - Internet**. Nella finestra che appare cliccare su **Elimina**.

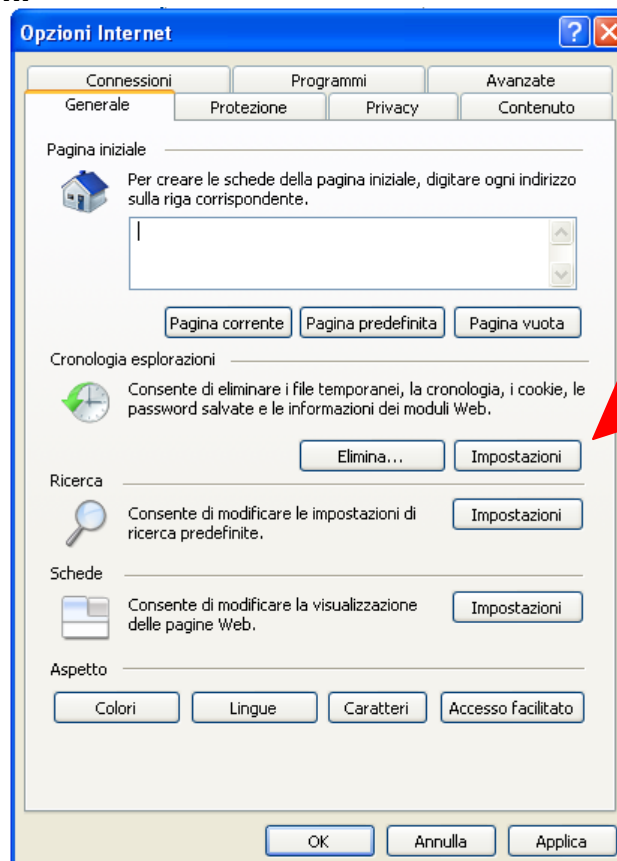


Successivamente cliccare su **Elimina file**.

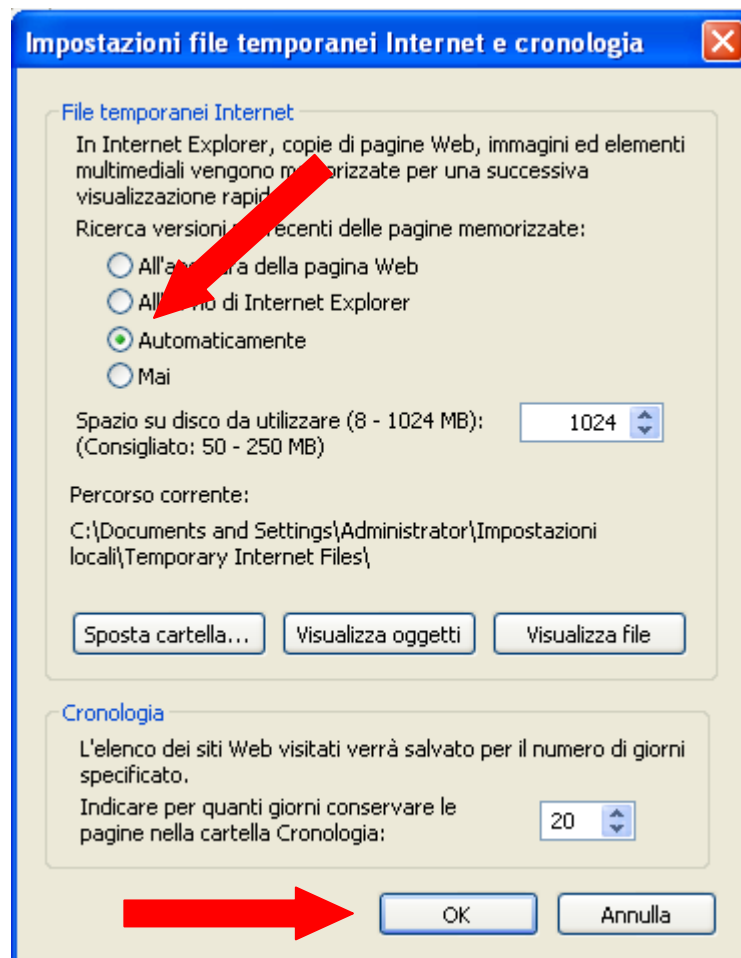


Nella finestra che appare cliccare su **"Sì"**. Una volta cancellati i file temporanei cliccare su **"Chiudi"**.

Cliccare su **"Impostazioni"**



All'interno della finestra che si aprirà (figura seguente) verificare che su "Ricerca versioni più recenti delle pagine memorizzate" sia selezionato "Automaticamente", come riportato nella seguente immagine, e cliccare su "OK":



Infine, chiudere la pagina Internet aperta.

9. Prova Firma Digitale

Per verificare il corretto funzionamento della procedura di firma all' interno dal Tesseramento On Line, si acceda al sito e si clicchi sull' apposita icona (posta sotto a quella di "Stampa Moduli"), così da visualizzare:

The screenshot shows a Microsoft Internet Explorer window displaying a PDF form titled "FEDERAZIONE ITALIANA PALLAVOLO TESSERAMENTO DIRIGENTI". The form includes fields for personal and professional information, a "Copia per: Società" button, and a "Conferma la firma dei dati" button. The browser's status bar indicates "Operazione completata".

FEDERAZIONE ITALIANA PALLAVOLO
TESSERAMENTO DIRIGENTI
COMPILARE A MACCHINA O IN STAMPATELLO
SEGNALARE SOLO I DATI EVENTUALMENTE VARIATI

MODULO **B2**
2005/2006

I sottoscritti dichiarano di aver preso visione dell'informativa ex articolo 13 D.Lgs N°196 del 30.06.2003, riportata in fondo al presente modulo, ed esprimono il proprio consenso, ai sensi degli articoli 23 e 24 del medesimo Decreto, in particolare, a che i dati possano essere comunicati e trattati dai soggetti elencati al punto D_ della predetta informativa.

Stagione Sportiva: **2005/2006** Codice: _____

Società: _____

MATRICOLA _____ COGNOME e NOME _____ M/F

INDIRIZZO _____

CAP _____ COMUNE _____ PROV _____

LUOGO DI NASCITA _____ DATA NASCITA _____

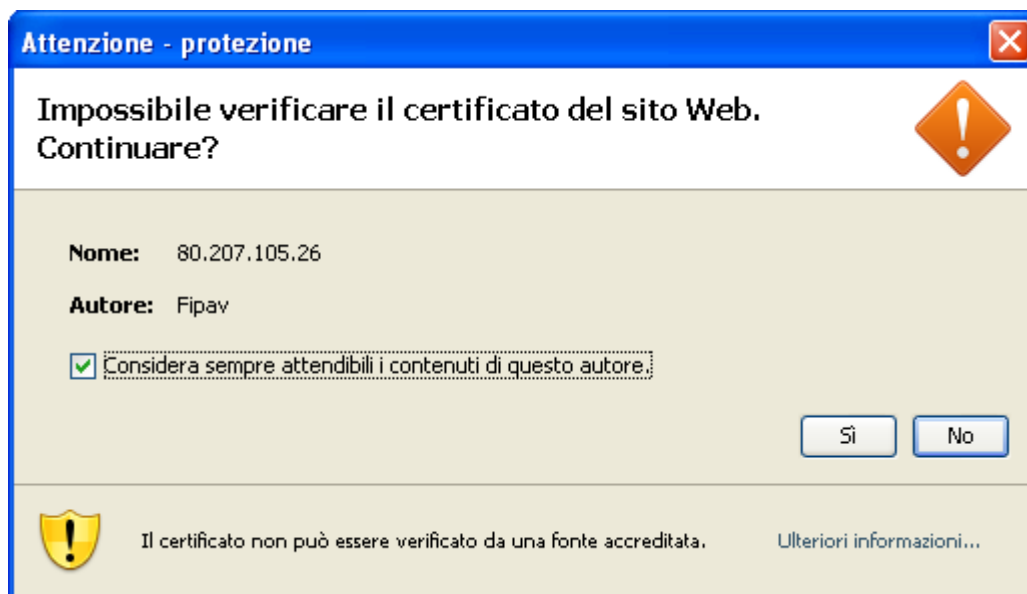
**Copia per:
Società**

Conferma la firma dei dati

Accertarsi di aver collegato il kit di firma digitale al computer.
Si raccomanda di attendere la visualizzazione del pdf e di rileggere attentamente i dati inseriti.
Per firmare cliccare sul bottone e attendere la risposta del server.

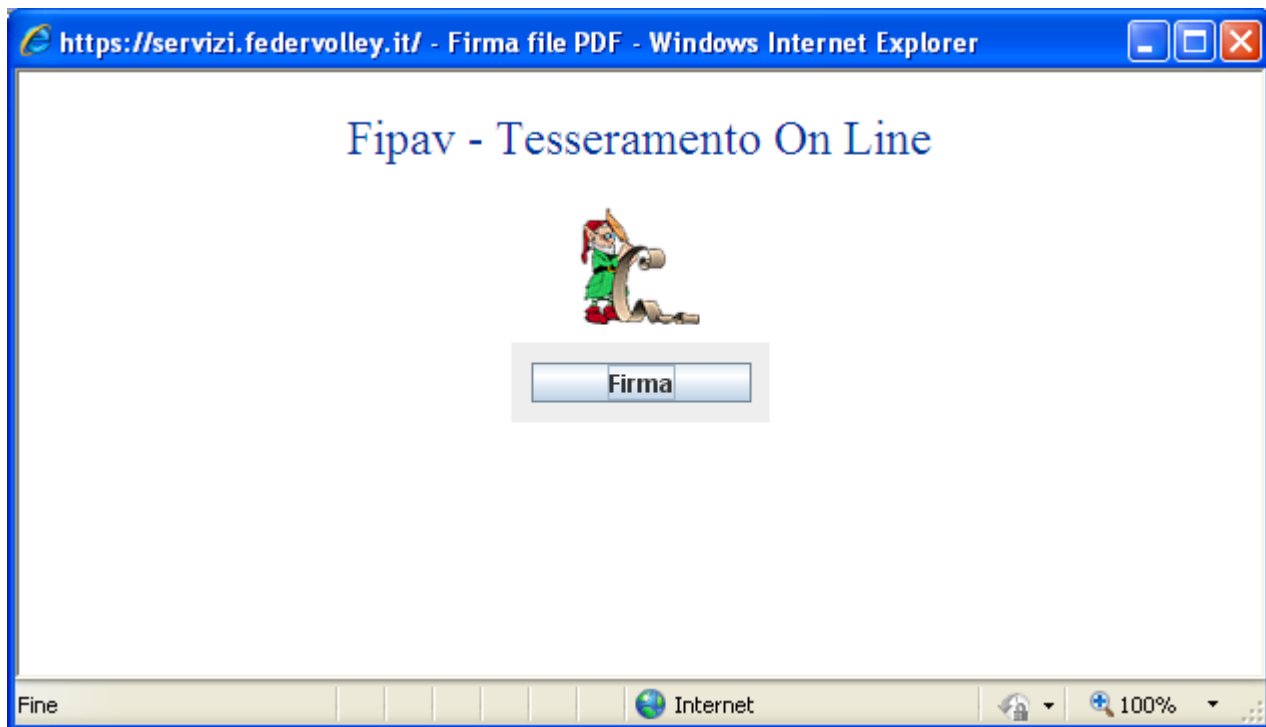
Operazione completata

Dopo aver cliccato su , qualora venga proposto



Bisogna spuntare la casella "Considera sempre attendibili i contenuti di questo autore" e cliccare su "Sì".

Quando appare la finestra

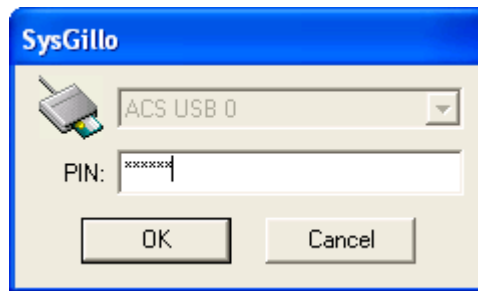


clickare su .

Selezionare, poi, il certificato e premere "OK":



digitare il PIN e premere "OK":



Attendere, infine, la conferma che l'operazione è avvenuta con successo:

