



SPORT

CULTURA Lingua

ASL

www.federvolley.it
www.istruzionesportiva.it



2018 VIAGGIO DI ISTRUZIONE

BIBIONE (VENEZIA)
SCANZANO JONICO (MATERA)





*E' con vero piacere che rivolgo il mio saluto ai partecipanti del viaggio di istruzione **Beach&Volley School**, un progetto di grande successo partecipativo promosso dalla Federazione Italiana Pallavolo in collaborazione con Kinder +Sport.*

Ogni anno, a migliaia di studenti, proponiamo un viaggio di istruzione divertente, sicuro e intelligente, sportivamente coinvolgente e senza inutili eccessi, un'esperienza didattica sportiva che consente di approcciare alla pallavolo e al beach volley con interessanti percorsi formativi, compresa un'offerta di tirocinio di attività pratiche finalizzate ad accrescere le abilità e le capacità del lavoro in équipe degli studenti, guidandoli alla scoperta di vocazioni e di nuovi interessi.

*La tradizione del nostro sport e la multiculturalità della società moderna si fondono in un progetto davvero unico: **Beach&Volley School**, un viaggio di istruzione a cui tengo particolarmente perché garanzia e sinonimo di innovazione.*

PIETRO BRUNO CATTANEO
Presidente FIPAV



CHI FA SPORT VA MEGLIO A SCUOLA

Un viaggio di istruzione moderno e originale che coniuga attività sportive, potenziamento linguistico, approfondimenti culturali e un tirocinio formativo di attività pratiche (ASL) finalizzate ad accrescere le abilità e le capacità del lavoro in équipe degli studenti, guidandoli alla scoperta di vocazioni e di nuovi interessi.

Promosso dalla Federazione Italiana Pallavolo (FIPAV), in collaborazione con Kinder +Sport, Beach&Volley School si rivolge agli Istituti scolastici di ogni ordine e grado di tutta Italia, offrendo un'esperienza formativa in un contesto socializzante e di grande sicurezza che trova nella pratica sportiva e nei valori della pallavolo e del beach volley il suo punto di forza.

Per la Scuola Primaria la stessa Federazione promuove un'attività specifica per questa fascia d'età, con innovativi percorsi didattico sportivi volti a favorire l'acquisizione e il consolidamento degli schemi motori di base dei più piccoli e l'apprendimento in forma ludica degli elementi base del volley.

Il viaggio di istruzione Beach&Volley School è proposto in due distinte località turistiche: Bibione (Venezia) e Scanzano Jonico (Matera), all'interno di moderni e attrezzati Villaggi Turistici in grado di offrire le migliori garanzie di ospitalità, sicurezza e qualità.

Il programma del viaggio si contraddistingue per l'assenza di "tempi morti" con sei ore di attività giornaliera e un coinvolgente intrattenimento serale. I percorsi sportivi sono affidati a qualificati tecnici federali e giocatori di livello nazionale e internazionale che sapranno coinvolgere tutti gli studenti, compresi quelli con diversa abilità, in un contesto di gioco e allegria che stimolerà lo spirito di gruppo.

Corsi di potenziamento linguistico, percorsi di Alternanza Scuola-Lavoro e un'ampia scelta di visite culturali, storiche, artistiche e ambientali, completano il programma del viaggio.

Per le istituzioni scolastiche con sezione a indirizzo sportivo (licei sportivi), il viaggio potrà assumere la valenza di stage sportivo, integrando gli sport praticati durante l'anno scolastico.

La Federazione Italiana Pallavolo ha messo a punto con doverosa attenzione ogni dettaglio progettuale e organizzativo dei propri viaggi di istruzione, affidando in esclusiva al tour operator Raduni Sportivi srl, unico soggetto legittimato, l'incarico di svolgere attività promozionali e di vendita.

Non essendo possibile acquistare questi viaggi da altri operatori turistici l'Istituto scolastico non avrà l'obbligo di procedere alla comparazione di più offerte, così come indicato nel "Codice dei contratti pubblici relativo a lavori, servizi e forniture" e ai sensi dell'art. 34 del D.L. 44/2001.

Convinti della positiva valenza di questo progetto, ai Dirigenti Scolastici viene rivolto l'invito a presenziare gratuitamente al viaggio per valutarne personalmente i contenuti e l'organizzazione generale e per offrire un personale contributo al migliore sviluppo dello stesso.



“Un viaggio di istruzione divertente, sicuro e intelligente, sportivamente coinvolgente e senza inutili eccessi”

QUALITÀ DEL SOGGIORNO

I soggiorni sono previsti all'interno di moderne e attrezzate strutture ricettive; la cucina offre pasti abbondanti.

SICUREZZA

Le strutture si presentano protette e controllate da un servizio di guardiania notturna. Per l'intera permanenza il market e i bar interni vieteranno l'acquisto di alcolici.

ASSISTENZA MEDICA

Durante l'intero arco della giornata sarà presente un medico che fornirà un servizio di assistenza H24.

ASSENZA DEI “TEMPI MORTI”

La programmazione si contraddistingue per l'assenza di “tempi morti” proponendo sei ore giornaliera di attività e un coinvolgente intrattenimento serale.

ATTIVITÀ SPORTIVE

Il programma del viaggio prevede corsi sportivi condotti da uno staff di qualificati istruttori, alcuni dei quali californiani con lezioni in lingua inglese per contribuire al miglioramento linguistico degli studenti.

INCLUSIONE

In un contesto di gioco e allegria, saranno proposte lezioni pratiche di sitting volley, disciplina paralimpica che consente ad atleti con disabilità o meno di competere allo stesso livello.

DISABILITÀ

Per gli studenti impossibilitati a svolgere attività fisica, lo staff tecnico saprà prevedere il loro coinvolgimento in un contesto diverso da quello di atleta come, ad esempio, quello di allenatore e/o arbitro sportivo.

PUNTI DI FORZA



Nadia Bala atleta Nazionale Sitting Volley

POTENZIAMENTO LINGUISTICO

Il viaggio offre corsi facoltativi di approfondimento linguistico (inglese, tedesco, francese e spagnolo) con esercitazioni finalizzate a migliorare le competenze comunicative degli studenti.

ALTERNANZA SCUOLA LAVORO

Per gli studenti del triennio delle scuole superiori il viaggio potrà caratterizzarsi in un'esperienza di alternanza scuola lavoro che faciliterà lo sviluppo di competenze nell'ambito dell'organizzazione e gestione di manifestazioni sportive, competenze che potranno risultare utili anche in altri contesti lavorativi.

VISITE CULTURALI

Una grande attenzione viene riservata alle uscite culturali e alle escursioni naturalistiche con proposte ricercate, pensate in coerenza con gli obiettivi didattici di ciascun corso di studi.

EDUCAZIONE ECOSOSTENIBILE

Agli studenti sarà consigliato un utilizzo consapevole dell'acqua, la raccolta differenziata dei rifiuti e l'uso responsabile dell'energia elettrica per evitare sprechi e rispettare l'ambiente.

RISPETTO DELLE REGOLE

L'esperienza del viaggio contribuirà a migliorare l'autonomia degli adolescenti, educandoli alla convivenza di gruppo e favorendo il rispetto delle regole comuni.



Beatrice Vio campionessa paralimpica e mondiale di fioretto individuale
Andrea Lucchetta ex pallavolista della Nazionale

GRATUITÀ E AGEVOLAZIONI

Alla prevista gratuità ogni 15 partecipanti paganti, si aggiungono la gratuità per le iscrizioni formalizzate entro il mese di gennaio, la gratuità per il Dirigente Scolastico e la gratuità per l'eventuale assistente accompagnatore dello studente disabile. Un fondo di solidarietà è, inoltre, disponibile per favorire la partecipazione degli studenti le cui famiglie versino in condizione di disagio economico.

ASSISTENZA GENERALE

La segreteria organizzativa, presente con i propri uffici anche all'interno del Villaggio, fornirà un servizio di assistenza dalla fase di prenotazione sino al termine del viaggio, aiutando i docenti a scegliere i programmi e le soluzioni più adeguate, sulla base delle esigenze del gruppo scolastico.

PREZZI CONTENUTI

A fronte di un'elevata quantità e qualità di servizi offerti, il viaggio di istruzione **Beach&Volley School** viene proposto a prezzi decisamente vantaggiosi.



A CHI E' RIVOLTO

Il viaggio di istruzione promosso dalla Federazione Italiana Pallavolo (FIPAV) si rivolge sia agli **Istituti Scolastici Secondari di I e II grado**, sia alla **Scuola Primaria**. I progetti mirano, tra le altre cose, a un'azione culturale a favore della pratica sportiva come abitudine di vita, riconoscendo nell'esperienza motoria un importante valore educativo nei suoi molteplici aspetti: morfologico-funzionale, intellettivo-cognitivo, affettivo-morale, sociale.



L'adesione al viaggio potrà avvenire attraverso una delle modalità di seguito indicate.

Gruppo classe/i Gruppo scuola

Il Docente/Dirigente costituisce un gruppo di studenti dell'Istituto.

Gruppo di più scuole

Docenti di più Istituti si associano tra loro costituendo un gruppo di studenti.

Gruppo sportivo scolastico

Il Centro Sportivo Scolastico (CSS) costituisce un gruppo di studenti.

Beach&Volley School

Viaggio di istruzione
Studenti delle scuole secondarie
di I e II grado e scuole primarie

Per le scuole primarie le date e la durata del viaggio potranno essere concordate e personalizzate con l'organizzazione

INCONTRI DI PRESENTAZIONE

La segreteria organizzativa si rende disponibile a presentare i contenuti del viaggio nella sede dell'Istituto scolastico che ne avanzerà richiesta. Sarà un'occasione per illustrare gli aspetti organizzativi e rispondere alle domande e alle curiosità dei docenti, dei genitori e degli studenti.

Per aiutare il Docente a promuovere il viaggio all'interno del proprio Istituto scolastico, nella sezione "Documenti utili" del sito istruzionespportiva.it, sono disponibili:

- presentazione in formato PowerPoint;
- locandina personalizzabile;
- rassegna foto e video.

Guarda il video del viaggio



PERIODI E LOCALITA'

La programmazione dei viaggi connessi alle attività sportive è consentita anche nell'ultimo mese di lezione (Cfr. Circolare Ministeriale 14 ottobre 1992, n. 291 - art. 7, scaricabile nella sezione "Documenti utili" del sito www.istruzionespportiva.it).

BIBIONE

Villaggio Turistico Internazionale (4 stelle)

SETTIMANA A

Da lun 16 apr a sab 21 apr (a scelta: 2/5 notti)*

SETTIMANA B

Da mer 2 mag a sab 5 mag (a scelta: 2/3 notti)

SETTIMANA D

Da mar 15 mag a sab 19 mag (a scelta: 2/4 notti)

SETTIMANA E

Da lun 21 mag a sab 26 mag (a scelta: 2/5 notti)

SETTIMANA F

Da lun 17 set a sab 22 set (a scelta: 2/5 notti)*

BIBIONE

Camping Village Capalonga (4 stelle)

SETTIMANA C

Da lun 7 mag a sab 12 mag (a scelta: 2/5 notti)

SETTIMANA D

Da mar 15 mag a sab 19 mag (a scelta: 2/4 notti)

SCANZANO JONICO

Villaggio Torre del Faro (3 stelle)

SETTIMANA C

Da lun 7 mag a sab 12 mag (a scelta: 2/5 notti)*

SETTIMANA D

Da lun 14 mag a sab 19 mag (a scelta: 2/5 notti)

* Turni settimanali nei quali è previsto il percorso facoltativo di formazione aziendale (Alternanza Scuola Lavoro).



La segreteria organizzativa si rende disponibile a valutare richieste di soggiorno di una sola notte, compatibilmente con il periodo e il numero di posti letto disponibili.

Ciascuno dei periodi proposti sarà attivato al raggiungimento di un minimo di 300 partecipanti. In caso di mancato raggiungimento si applicheranno le procedure indicate all'art. 8 delle "Condizioni generali di vendita di pacchetto turistico".



PROGRAMMA



Sulla base delle richieste inserite nella “scheda attività”, tenuto conto dei giorni di permanenza e degli orari di arrivo e di partenza, la segreteria organizzativa definirà il programma personalizzato delle attività del gruppo scolastico che sarà inviato nella settimana antecedente la partenza.

Attenzione: al fine di assecondare quanto più possibile le richieste, è necessario che la segreteria organizzativa riceva la “scheda attività” (pag.41) contestualmente alla conferma di prenotazione; in caso contrario, la stessa segreteria definirà il programma delle attività del gruppo scolastico sulla base delle disponibilità del momento.

Ciascuna giornata di permanenza prevede quattro moduli di attività (due la mattina e due il pomeriggio) della durata ciascuno di un’ora e mezza. Uno o più moduli saranno dedicati ai corsi di green volley (Scanzano Jonico), beach volley (Bibione), sitting volley e arbitraggio (pag. 10). I restanti moduli prevedono corsi sportivi secondari e attività sportive libere, corsi sportivi a pagamento (pag. 11), corsi di potenziamento linguistico (pag. 12) e percorsi di Alternanza Scuola Lavoro (pag. 13).

Una giornata sarà dedicata al torneo finale che vedrà il coinvolgimento di tutti gli studenti.

Completano l’offerta una ricca scelta di visite culturali, storico artistiche e naturalistico ambientali (pagg. 24-29) finalizzate a integrare le nozioni apprese in classe.

Tutte le visite e le escursioni prevedono la presenza di guide turistiche abilitate e specializzate nel turismo scolastico.

La parte serale offre una diversificata attività di animazione: si passerà dal **welcome show**, agli spettacoli musicali e d’intrattenimento, al **torneo di pallavolo in notturna** (squadre miste studenti/docenti), alla **fiesta di chiusura** con la premiazione dei vincitori del torneo.

Per dare spazio alla creatività, sarà proposta la serata “**Talent Show**” che offrirà agli studenti la possibilità di esibirsi nelle forme artistiche più amate: **canto, ballo e recitazione**. Gli studenti avranno la possibilità di “costruire” la propria esibizione o di esercitarsi con l’aiuto e la supervisione di esperti animatori.



GIORNATA TIPO

7.00 - 8.45 **COLAZIONE**

9.00 - 10.30 **I° MODULO ATTIVITA'**

10.45 - 12.15 **II° MODULO ATTIVITA'**

12.30 - 14.45 **PRANZO**

15.00 - 16.30 **III° MODULO ATTIVITA'**

16.45 - 18.15 **IV° MODULO ATTIVITA'**

18.30 - 19.00 **JOGGING & STRETCHING**

19.00 - 21.00 **CENA**

21.15 **DOPOCENA**

IN CASO DI PIOGGIA

Gran parte delle attività sportive sono svolte all’aperto; pertanto, in caso di avverse condizioni meteorologiche sarà previsto il coinvolgimento dei partecipanti in attività alternative in aree coperte.

Sempre in caso di maltempo, la segreteria si renderà disponibile a proporre visite culturali “last minute”, compatibilmente con i servizi di trasporto disponibili al momento della richiesta.



La sezione sportiva si rivolge sia a coloro che si avvicinano per la prima volta alla pallavolo, sia a coloro che già la praticano. In fase di prenotazione si potrà scegliere tra la "Formula Intensive" che propone sino a tre ore di corsi giornalieri di green volley o beach volley e la "Formula Classic" che ne garantisce un'ora e mezza al giorno.

Sotto la guida di qualificati istruttori sportivi si potranno apprendere le tecniche individuali e di squadra, scoprendo regole, segreti e spirito di gioco di queste affascinanti discipline olimpiche.

Lo staff tecnico sarà composto anche da atleti stranieri, molti dei quali californiani, che svolgeranno le proprie lezioni in lingua inglese contribuendo al miglioramento delle competenze linguistiche degli studenti. La sezione sportiva si completa con un torneo finale che contribuirà a favorire un'educazione alla sana competizione sviluppando la capacità di vivere correttamente la vittoria ed elaborare la sconfitta in funzione di un miglioramento personale.



CONTENUTI SPORTIVI

PALLAVOLO e BEACH VOLLEY

In linea con la nuova progettualità federale VOLLEY S3 "All together we can spike" sia il green volley di Scanzano che il beach volley di Bibione saranno arricchiti da percorsi di gioco adatti per ogni fascia di età, tutto finalizzato alla realizzazione del gesto tecnico della schiacciata, elemento fortemente attrattivo della pallavolo e soprattutto in modo semplice dinamico e divertente per coinvolgere tutto il gruppo classe.

SITTING VOLLEY

Oltre al green volley (Scanzano Jonico) e al beach volley (Bibione) saranno proposte lezioni di sitting volley, dove la differenza principale rispetto alla pallavolo tradizionale sta nel fatto che i giocatori sono seduti nel campo (di dimensioni ridotte), con una rete posta ad altezza inferiore. L'intento della Federazione Italiana Pallavolo è quello di diffondere la pratica di questo sport paralimpico non solo per la sua importanza atletica, ma anche e soprattutto per il suo ruolo nella società. Il sitting volley, infatti, è una pratica inclusiva che consente a tutti, atleti con disabilità o meno, di competere allo stesso livello. Il sitting assume un significato molto importante dal

punto di vista formativo e iniziare ad affacciarsi a questa disciplina sportiva senza barriere è davvero semplice. L'insegnamento di questo gioco, sarà tra l'altro utile in quanto, oltre la capacità di lettura della palla, rafforza lo sviluppo di parti del corpo non interessate nelle altre discipline.

CORSO DI ABRITRAGGIO (pallavolo e BV)

Un'altra eccellente opportunità formativa sarà fornita dal corso di arbitraggio che si pone l'obiettivo di esercitare e stimolare gli studenti in una serie di importanti capacità: prendere decisioni adeguate in tempi brevi, interpretare situazioni complesse con imparzialità, controllare l'emotività in situazioni di stress e acquisire l'abitudine all'assunzione di responsabilità. Il corso permetterà, inoltre, il coinvolgimento nell'ambito sportivo di studenti che, per i più svariati motivi, ne sarebbero esclusi. Le competenze acquisite durante il corso, opportunamente integrate in seguito, costituiranno un percorso agevolato verso le qualifiche tecniche arbitrali FIPAV, favorendo l'ampliamento della base di reclutamento dei direttori di gara federali.

ATTIVITA' SECONDARIE E LIBERE

Ai corsi di green volley, beach volley, sitting e arbitraggio, si affiancheranno lezioni di zumba, fitness, frisbee, parkour e tiro con l'arco condotte da istruttori di accertata professionalità. Al fine di incoraggiare uno stile di vita sano, per l'intero periodo di permanenza sarà proposto la sera jogging di gruppo a cui seguirà un'attività di stretching muscolare. La sezione si completa con "attività sportive libere" che prevedono l'utilizzo, senza l'istruttore sportivo, dei campi da beach tennis, tennis, beach soccer, basket, calcetto e della piscina.

NOTA: le attività potrebbero subire variazioni a seconda della località



SCOPRI IL
PROGETTO FEDERALE
VOLLEY S3



CORSI SPORTIVI A PAGAMENTO

Su richiesta, saranno attivabili corsi sportivi a pagamento, ad esempio: windsurf, vela, tennis, ecc



Migliorare le competenze comunicative degli studenti con esercitazioni nella conversazione in lingua straniera in un contesto decisamente alternativo



POTENZIAMENTO LINGUISTICO

Il viaggio, tra le altre cose, offre un corso di potenziamento linguistico tenuto da qualificati docenti madrelingua della **British Institutes**. Il programma, valido per ogni indirizzo di studio, prevede complessivamente dalle tre alle sei lezioni, ciascuna della durata di un'ora e mezza, con la presenza di **un docente ogni 15 studenti** circa. Al termine del corso sarà rilasciato un attestato di partecipazione.

Le lezioni propongono percorsi tematici a scelta: sport, turismo, organizzazione eventi, musica che saranno personalizzabili sulla base delle esigenze del gruppo e del livello di conoscenza della lingua, favorendo il consolidamento del percorso linguistico già svolto in classe.

L'approfondimento linguistico (**inglese, francese, tedesco e spagnolo**), che comprende anche lezioni sportive in lingua inglese, aiuterà a migliorare le competenze comunicative degli studenti attraverso esercitazioni di conversazione in un contesto decisamente alternativo: sulla spiaggia, in pineta, in piscina. Le stesse visite culturali potranno essere richieste con guide madrelingua.

Il corso sarà attivato al raggiungimento di un numero minimo di 15 partecipanti. Il numero di lezioni sarà garantito con arrivi entro le ore 12.00 e partenze non prima delle ore 18.30.



ALTERNANZA SCUOLA LAVORO



Per gli studenti del triennio delle scuole superiori, viene proposto un tirocinio formativo attivo che consentirà di cogliere le logiche e le dinamiche di un'impresa operante nell'**organizzazione di attività ed eventi a carattere sportivo**.

Si tratta di un'esperienza di alternanza scuola lavoro che avvicinerà i giovani alle differenti figure professionali che operano nel settore dello sport, facilitando lo **sviluppo delle competenze** richieste per la pianificazione, organizzazione e gestione delle manifestazioni sportive, utili anche in altri contesti lavorativi.

Il percorso di ASL è previsto a Bibione (Villaggio Turistico Internazionale) nelle settimane da lunedì 16 a sabato 21 aprile e nella settimana da lunedì 17 a sabato 22 settembre. A Scanzano Jonico nella settimana da lunedì 7 a sabato 12 maggio.

I contenuti del tirocinio, proposti nel corso del viaggio, potranno essere sviluppati anche nei mesi antecedenti la partenza attraverso mirati **momenti formativi svolti nell'Istituto scolastico**, dove gli studenti saranno coinvolti in attività che li porteranno ad affrontare l'ideazione di un concept sino alla realizzazione operativa di un evento sportivo, con una particolare attenzione rivolta alle strategie di marketing e di comunicazione.

Attraverso una condivisa proposta progettuale, l'Istituto scolastico potrà in questo modo certificare un **significativo monte ore** di alternanza scuola lavoro che favorirà il raggiungimento delle ore complessive richieste per il triennio.

In linea con il D.lgs 77/2015 sull'Alternanza Scuola-Lavoro, oltre al tirocinio formativo attivo di cui sopra, ulteriori ore di ASL potranno essere conteggiate con la partecipazione ai corsi inseriti nel programma del viaggio:

- **CORSO DI POTENZIAMENTO LINGUISTICO** per sviluppare competenze comunicative in lingua straniera.
- **CORSI SPORTIVI** per favorire una conoscenza orientativa su molteplici discipline sportive.

Situata a un'ora d'auto da Venezia, Bibione è una moderna località turistico-balneare che fornisce ottimi servizi e comfort.

La spiaggia si estende per oltre sette chilometri, l'acqua è pulita e lo stabilimento termale offre un centro benessere con grandi piscine termali per adulti e ragazzi. Da molti anni premiata con la Bandiera Blu, Bibione è un posto tranquillo per rilassarsi e al tempo stesso una città giovane, con locali e negozi facilmente raggiungibili a piedi.

La rete autostradale e ferroviaria e i vicini aeroporti di Venezia, Treviso e Trieste garantiscono efficienti collegamenti.



LOCALITA' BIBIONE (VE)

BIBIONE THERMAE

Il complesso termale offre cure riabilitative, elioterapia e climatoterapia. Sono, inoltre, disponibili una beauty farm all'avanguardia, grandi piscine coperte e all'aperto con idromassaggi, giochi d'acqua per adulti e bambini, saune, bagno turco, solarium e servizi di ristoro. La piscina termale coperta, dotata di funghi con getti d'acqua, geysers, cascate, lettini con idromassaggio e percorsi controcorrente, ha una temperatura di 32°-33°C e prosegue per un

tratto all'esterno, cosicché anche nelle giornate fredde si può uscire, rimanendo immersi nell'acqua calda. Ai partecipanti al viaggio è riservato uno sconto del 10% sugli ingressi alla piscina termale

PERCORSI CICLABILI

Per gli amanti del cycling, Bibione offre circa trenta i chilometri di piste ciclabili che a partire dal centro cittadino si spingono a ovest verso la laguna e a est verso le foci del Tagliamento alla scoperta dei diversi paesaggi. Di grande suggestione è la

pista ciclabile parallela al mare, ideale anche per gli amanti del running. I percorsi sono ben segnalati e la nostra segreteria organizzativa si rende disponibile a consegnare agli interessati una mappa con i tracciati più interessanti. Le biciclette potranno essere nolegiate in loco.

SOGGIORNI

I soggiorni a Bibione sono previsti all'interno del Villaggio Turistico Internazionale e del Camping Village Capalonga.

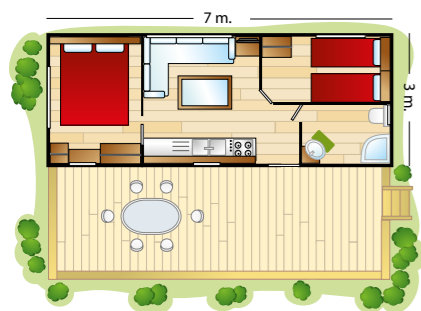
VILLAGGIO TURISTICO INTERNAZIONALE

È una struttura ricettiva a **quattro stelle**, posta fronte mare nelle immediate vicinanze del complesso termale e del centro città. Privo di barriere architettoniche, il Villaggio è dotato di bar e ristoranti, market, **piscina riscaldata** scoperta con acquascivolo, area teatro, discoteca, oltre a un'arena sportiva davvero unica nel suo genere. L'intera struttura si presenta particolarmente protetta e sicura, con un servizio di guardiania che garantisce il rispetto della quiete, in modo particolare durante le ore notturne. Le attività sportive sono proposte sia sulla spiaggia, sia internamente al Villaggio mentre le attività d'intrattenimento serale, sono previste nell'area teatro. Per i partecipanti con disabilità motorie il Villaggio mette a disposizione una speciale seduta che consente di raggiungere la battigia e un sollevatore idraulico per l'utilizzo della piscina.

Colazioni, pranzi e cene sono previsti a self service, con turnazione, nei ristoranti interni al Villaggio. I pasti sono abbondanti e studiati per l'età dei partecipanti. Tutti i giorni si potrà scegliere tra due primi, due secondi, contorni crudi e cotti e per finire frutta fresca. Su richiesta sono disponibili **menù personalizzati** per diete particolari: intolleranti, vegetariani, celiaci; sempre su richiesta, sarà possibile usufruire di cestini viaggio in sostituzione dei pasti. A scelta dei partecipanti, il soggiorno potrà iniziare con il pranzo del giorno di arrivo e terminare con la prima colazione del giorno di partenza, oppure iniziare con la cena del giorno di arrivo e terminare con il pranzo del giorno di partenza. **Nota:** il pasto per celiaci viene garantito su presentazione di certificazione medica. Si avvisa che la cucina del Villaggio non potrà trattare alimenti consegnati dal cliente.



CASE MOBILI



VILLETTE



*Mq. 51,80

Le illustrazioni hanno carattere puramente indicativo



INFORMATIVA ALLOGGI

Ciascuna unità abitativa è dotata di un set lenzuola e un asciugamano per occupante, ulteriori asciugamani potranno essere richiesti con il pagamento di un supplemento. Le sistemazioni non prevedono la pulizia e il riordino giornaliero delle camere né il cambio delle lenzuola e degli asciugamani. Le pulizie delle camere e il cambio giornaliero delle lenzuola potranno essere richieste in fase di prenotazione con un costo aggiuntivo.

ASSEGNAZIONE ALLOGGI

Nella settimana antecedente la partenza, la segreteria organizzativa invierà al Docente di riferimento il prospetto con il numero delle unità abitative (e relativi posti letto) assegnate al gruppo scolastico. Per facilitare le operazioni di check-in il Docente di riferimento sarà invitato a consegnare all'arrivo il prospetto completo dei nominativi degli occupanti di ciascuna unità abitativa, indicando il "capo alloggio".

Nota: l'assegnazione dei gruppi tra le due tipologie di sistemazione (villette e case mobili) rimane a discrezione della segreteria del Villaggio; pertanto, non sarà possibile indicare la scelta in fase di prenotazione.



COME ARRIVARE

In autobus: autostrada A4 (Ve-Ts): uscita casello di Latisana. Una superstrada di 20 km collega il tratto Latisana - Bibione.

In treno: la stazione più vicina è quella di Latisana (linea Ve-Ts); un autobus di linea pubblico (www.atvo.it) garantisce collegamenti orari con Bibione in circa 25 minuti. La fermata più prossima al Villaggio Turistico Internazionale (100 metri) è quella di Bibione Thermae.

In aereo: Gli aeroporti più vicini sono quelli di Venezia, Treviso e Ronchi dei Legionari.

Nota: la segreteria organizzativa propone trasferimenti da e per l'Istituto scolastico, la stazione ferroviaria e/o gli aeroporti fino alla destinazione. La richiesta dovrà essere avanzata in fase di preventivo.

SOGGIORNI

DOCENTI ACCOMPAGNATORI

Le sistemazioni dei docenti e degli accompagnatori adulti sono previste nelle medesime tipologie di unità abitative assegnate agli studenti (villette e case mobili), con posto letto in camera doppia e/o in soggiorno (divano letto).

I docenti, pertanto, condivideranno tra loro la stessa unità abitativa. In fase di prenotazione, con un supplemento sarà possibile richiedere la sistemazione in camera doppia uso singola all'interno dell'unità abitativa condivisa con altri docenti o studenti dello stesso Istituto scolastico.

Non sarà in ogni caso possibile richiedere l'occupazione dell'unità abitativa per una sola persona. In alternativa, potrà essere richiesta la sistemazione in una camera uso singola nell'adiacente Hotel Santo Stefano (3 stelle).

La richiesta di camera singola in hotel è soggetta a un supplemento e alla disponibilità di posti letto.

STUDENTI

Le sistemazioni degli studenti, con suddivisione tra ragazzi e ragazze, sono previste in case mobili a 4/6 posti letto dotate di due camere e soggiorno con divano letto e in villette in muratura a 4/6 posti letto, dotate di due camere e soggiorno con divano letto. Entrambe le tipologie abitative, tutte poste a piano terra, sono dotate di aria condizionata e di riscaldamento, bagno con doccia, telefono, TV, frigo e cassetta di sicurezza. Alcune unità sono idonee a ospiti con disabilità motorie.



CAMPING VILLAGE CAPALONGA

E' una splendida struttura a quattro stelle situata tra il mare Adriatico e la Laguna di Venezia. Posta nelle immediate vicinanze del centro abitato di Bibione Pineda, la struttura è dotata di bar e ristoranti, market, piscina scoperta riscaldata, area teatro, oltre a una spiaggia privata lunga un chilometro e larga più di cento metri.

L'intera struttura si presenta particolarmente protetta e sicura, con un **servizio di guardiania** che garantisce il rispetto della quiete durante le ore notturne. Le attività sportive sono proposte sia sulla spiaggia, sia internamente al Villaggio mentre le attività d'intrattenimento serale, sono previste nell'area teatro. Per i partecipanti con disabilità motorie il Villaggio mette a disposizione una speciale seduta che consente di raggiungere la battigia e un sollevatore idraulico per l'utilizzo della piscina.

Colazioni, pranzi e cene sono previsti a self service, con turnazione all'interno della struttura. I pasti sono abbondanti e studiati per l'età dei partecipanti. Tutti i giorni si potrà scegliere tra due primi, due secondi, contorni crudi e cotti e per finire frutta fresca. Su richiesta sono disponibili **menù personalizzati** per diete particolari: intolleranti, vegetariani, celiaci; sempre su richiesta, sarà possibile usufruire di cestini viaggio in sostituzione dei pasti. A scelta dei partecipanti, il soggiorno potrà iniziare con il pranzo del giorno di arrivo e terminare con la prima colazione del giorno di partenza, oppure iniziare con la cena del giorno di arrivo e terminare con il pranzo del giorno di partenza. **Nota:** il pasto per celiaci viene garantito su presentazione di certificazione medica. Si avvisa che la cucina del Villaggio non potrà trattare alimenti consegnati dal cliente.



SOGGIORNI

STUDENTI

Le sistemazioni degli studenti, con suddivisione tra ragazzi e ragazze, sono previste in case mobili a 4/6 posti letto dotate di due camere (una matrimoniale e una con letti a castello).

Le unità, tutte poste a piano terra, sono dotate di aria condizionata e di riscaldamento, con uno o due bagni con doccia, frigo e cassetta di sicurezza. Alcune unità sono attrezzate per ospiti con disabilità motorie.

DOCENTI ACCOMPAGNATORI

Le sistemazioni dei docenti e degli accompagnatori adulti sono previste nelle medesime tipologie di unità abitative assegnate agli studenti (case mobili), con posto letto in camera doppia. I docenti, pertanto, condideranno tra loro la stessa unità abitativa. In fase di prenotazione, con un supplemento sarà possibile richiedere la sistemazione in camera doppia uso singola all'interno dell'unità abitativa condivisa con altri docenti o studenti dello stesso Istituto scolastico. In alternativa, potrà essere richiesta l'occupazione in una singola unità abitativa (mini-caravan) per una sola persona. In questo caso, la richiesta è soggetta a un supplemento e alla disponibilità di posti letto.

Nota: le unità abitative per una sola persona potranno essere previste in una zona distaccata dagli alloggi destinati al gruppo scolastico.

INFORMATIVE ALLOGGI

Ciascuna unità abitativa è dotata di un set lenzuola e un asciugamano (telo doccia) per occupante, ulteriori asciugamani potranno essere richiesti con il pagamento di un supplemento. Le sistemazioni non prevedono la pulizia e il riordino giornaliero delle camere né il cambio delle lenzuola e degli asciugamani. La pulizia delle camere potrà essere richiesta in fase di prenotazione con un costo aggiuntivo.

Attenzione: è prevista la dotazione di set lenzuola ma non la preparazione dei letti degli studenti che all'arrivo dovranno prevederne la preparazione. Per i docenti e gli accompagnatori adulti i letti saranno preparati dal personale della struttura ricettiva.

ASSEGNAZIONE ALLOGGI

Nella settimana antecedente la partenza, la segreteria organizzativa invierà al Docente di riferimento il prospetto con il numero delle unità abitative (e relativi posti letto) assegnate al gruppo scolastico. Per facilitare le operazioni di check-in il Docente di riferimento sarà invitato a consegnare all'arrivo il prospetto completo dei nominativi degli occupanti di ciascuna unità abitativa, indicando il "capo alloggio".

COME ARRIVARE

In autobus: autostrada A4 (Ve-Ts): uscita casello di Latisana. Una superstrada di 20 km collega il tratto Latisana - Bibione.

In treno: la stazione più vicina è quella di Latisana (linea Ve-Ts); un autobus di linea pubblico (www.atvo.it) garantisce collegamenti orari con Bibione in circa 25 minuti. La fermata più prossima al Camping Village Capalonga è quella di Bibione Porto Baseleghe (10 metri).

In aereo: Gli aeroporti più vicini sono quelli di Venezia, Treviso e Ronchi dei Legionari.

Nota: la segreteria organizzativa propone trasferimenti da e per l'Istituto Scolastico, la stazione ferroviaria e/o gli aeroporti fino alla destinazione. La richiesta potrà essere avanzata in fase di prenotazione.





La Basilicata è una terra di grande fascino con innumerevoli attrattive naturali e artistiche, tra queste la città di Matera designata Capitale Europea della Cultura per il 2019



LOCALITA' SCANZANO JONICO (MT)

Scanzano Jonico è un'incantevole località turistica situata nel cuore della Basilicata, caratterizzata da splendide spiagge sul Mar Ionio premiate da molti anni con la Bandiera Blu.

Il paesaggio è caratterizzato da vaste aree di macchia mediterranea e suggestive pinete. Scanzano Jonico si caratterizza, oltre che per le incantevoli spiagge e i suoi moderni stabilimenti balneari, anche per una fiorente attività agricola ortofrutticola. Famose sono le coltivazioni di fragole e alberi da

frutto come il kiwi e il pesco. La posizione strategica al centro del golfo di Taranto permette di raggiungere in poco tempo località patrimonio dell'Unesco come i famosi Sassi di Matera.

Grazie all'autostrada A14 Bologna Taranto, in poco più di un'ora è garantito il collegamento con gli aeroporti di Bari e di Brindisi. Scanzano Jonico è un luogo ricco di storia risalente alla Civiltà della Magna-Grecia. Originariamente il centro fu sotto il controllo dei monaci basiliani di Sant'Elia di

Carbone e in seguito passò al dominio di Pedro de Toledo che fece erigere il palazzo baronale denominato Palazzaccio.

Nelle vicinanze della spiaggia è situata una torre d'avvistamento, costruita nel periodo aragonese, mentre un'altra torre a forma cilindrica si può apprezzare in località "Terzo Madonna". In paese e nei suoi dintorni vi sono numerose testimonianze archeologiche di età micenea e della civiltà greca.

Villaggio Torre del Faro
Viale C. Enrico Bernasconi
Scanzano Jonico - Matera
www.villaggiotorredelfaro.it

VILLAGGIO TORRE DEL FARO

È situato nei pressi del lido del Comune di Scanzano Jonico e si immerge in una incontaminata oasi protetta del WWF che lo separa dal mare e dalla spiaggia. L'intera struttura si presenta particolarmente protetta e sicura, con un servizio di guardiania che garantisce il rispetto della quiete, in modo particolare durante le ore notturne.

Il villaggio offre moderni e attrezzati impianti sportivi con numerosi campi da green volley, tennis, basket, calcetto e una splendida piscina olimpionica.

A completare le dotazioni sportive ampie aree dedicate al fitness, al tiro con l'arco, al tennis tavolo.

Oltre a bar, ristoranti e market, è disponibile una zona teatro e una discoteca per le attività di animazione serale.

Colazioni, pranzi e cene sono previsti a buffet. Il menù, caratterizzato da prodotti a "km zero" gran parte provenienti dall'orto interno, propone un'ampia scelta di piatti tipici della cucina lucana, accompagnati da una ricca selezione di antipasti, grigliate di carne e di pesce, verdure, dolci e frutta. Su richiesta sono disponibili **menù personalizzati** per diete particolari: intolleranti, vegetariani, celiaci; sempre su richiesta, sarà possibile usufruire di cestini viaggio in sostituzione dei pasti. A scelta dei partecipanti, il soggiorno potrà iniziare con il pranzo del giorno di arrivo e terminare con la prima colazione del giorno di partenza, oppure iniziare con la cena del giorno di arrivo e terminare con il pranzo del giorno di partenza. **Nota:** il pasto per celiaci viene garantito su presentazione di certificazione medica. Si avvisa che la cucina del Villaggio non potrà trattare alimenti consegnati dal cliente.





INFORMATIVE ALLOGGI

Ciascuna unità abitativa è dotata di un set lenzuola e un asciugamano (telo doccia) per occupante, ulteriori asciugamani potranno essere richiesti con il pagamento di un supplemento. Le sistemazioni non prevedono la pulizia e il riordino giornaliero delle stanze né il cambio delle lenzuola e degli asciugamani. Le pulizie delle stanze e il cambio giornaliero delle lenzuola potranno essere richieste con un costo aggiuntivo in fase di prenotazione. Inoltre, ricordiamo che sarà a disposizione una sola chiave per unità abitativa.

ASSEGNAZIONE ALLOGGI

Nella settimana antecedente la partenza, la segreteria organizzativa invierà al Docente di riferimento il prospetto con il numero delle unità abitative (e relativi posti letto) assegnate al gruppo scolastico. Per facilitare le operazioni di check-in il Docente di riferimento sarà invitato a consegnare all'arrivo il prospetto completo dei nominativi degli occupanti di ciascuna unità, indicando il "capo alloggio".

COME ARRIVARE

In autobus: In autobus: per chi percorresse l'autostrada A3 SA-RC uscire all'altezza di Sicignano degli Alburni seguire direzione Metaponto sulla Basentana fino a immettersi sulla SS106 direzione Reggio Calabria e uscire a Scanzano Jonico. Oppure da Lauria Nord lasciare l'autostrada e immettersi sulla Sinnica direzione Policoro, per poi immettersi sulla SS106 direzione Taranto fino alla destinazione. Dal versante ionico, Scanzano è raggiungibile percorrendo l'autostrada A14 fino a Taranto, immettendosi sulla SS106 direzione Reggio Calabria fino alla destinazione.

In treno: è possibile raggiungere Scanzano Jonico arrivando alla stazione ferroviaria di Metaponto (a 18 km) con Frecciarossa o con treni regionali Trenitalia.

In aereo: gli aeroporti più vicini sono quelli di Brindisi (a 132 km) e di Bari (a 140 km).

Nota: la segreteria organizzativa propone trasferimenti da e per la stazione ferroviaria e/o gli aeroporti fino alla destinazione. La richiesta potrà essere avanzata in fase di prenotazione.

SOGGIORNI

DOCENTI ACCOMPAGNATORI

Le sistemazioni dei docenti e degli accompagnatori adulti sono previste nelle medesime tipologie abitative assegnate agli studenti, con possibilità di sistemazione in camera uso singola, con un costo aggiuntivo, da richiedere in fase di prenotazione.

STUDENTI

Le sistemazioni degli studenti, con suddivisione tra ragazzi e ragazze, sono previste in unità abitative a più posti letto con servizi privati. Tutte le stanze sono dotate di aria condizionata e riscaldamento, bagno con doccia, telefono, TV, frigo e cassetta di sicurezza. Alcune unità sono attrezzate per ospiti con disabilità motorie.

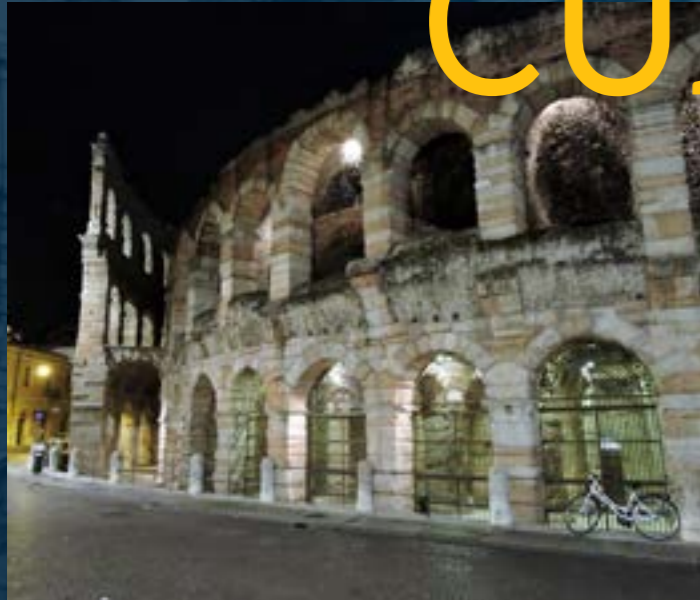




**Cosa pensano
gli studenti del
viaggio**



VISITE CULTURALI



CITTA' D'ARTE E CENTRI MINORI
Seguendo le indicazioni contenute nella Circolare Ministeriale del 14 ottobre 1992 n. 291, alle "classiche" città d'arte la segreteria organizzativa affianca originali proposte culturali in località e centri minori ricchi di patrimonio storico, artistico e culturale, altrettanto rispondenti agli obiettivi formativi degli studenti.

ESCURSIONI NATURALISTICHE
Bibione offre numerose attrazioni naturalistiche, antiche pinete, valli da pesca, dune fossili, il reticolo di canali della vecchia litoranea lagunare, la foce del fiume Tagliamento; qui gli studenti potranno capire

la complessità ambientale del territorio al di là della località balneare. Anche la zona circostante Scanzano Jonico è molto ricca dal punto di vista naturalistico, con l'oasi WWF Bosco Pantano, la riserva regionale dei Calanchi, il parco della Murgia Materana e importanti siti archeologici.

VISITE SERALI
Per partecipare a momenti didattico culturali senza perdere un'ora di attività sportiva giornaliera, sono proposte alcune suggestive visite serali: "Perdersi a Venezia"; "Ombre di Venezia"; "La Laguna di Marano", "I Sassi di Matera".

La Federazione Italiana Pallavolo ha inteso perfezionare i propri viaggi di istruzione con visite culturali, storico artistiche e naturalistico ambientali volte a stimolare l'attenzione dei ragazzi e porli nella condizione di fare nuove esperienze

Tutte le visite e le escursioni sono svolte da guide turistiche abilitate e specializzate in turismo scolastico. In fase di prenotazione sarà possibile richiedere le visite e le escursioni con guida in lingua inglese.

VIAGGIA RISPARMIANDO

Il gruppo scolastico potrà decidere di gestire in completa autonomia la propria visita culturale avvalendosi, se del caso, di alcuni servizi offerti dalla segreteria organizzativa che resta disponibile per ogni consiglio. Inoltre, i gruppi scolastici che usufruiranno del servizio pullman GT proposto dall'organizzazione con un modesto supplemento potranno richiedere una visita (senza guida turistica) in una città d'arte a scelta posta lungo il percorso del proprio viaggio.





VENEZIA - ARTE E COMMERCIO

(visita con guida - Cod. 0002)

"...così le forme esterne possono non rappresentare in nulla il contenuto delle cose...il mondo è sempre ingannato dalle parvenze allettanti..."

W. Shakespeare, Il Mercante di Venezia

Venezia, specie durante il Rinascimento, sente l'esigenza di proteggere e regolamentare, attraverso le "Scuole" di arti e mestieri, la produzione dei suoi artisti, maestri artigiani. Passeggiando attraverso i luoghi che hanno ospitato il mercato più importante d'Europa, quello di Rialto, immersi nel chiacchierio veneziano vedremo i gioielli e i bijoux in cui i nuovi designers hanno saputo coniugare materiali antichi con forme moderne. Il nostro viaggio nella moda terminerà nella prestigiosa sede lungo il Canal Grande di una delle industrie tessili più prestigiose al mondo.

Visita giornaliera con partenza dal villaggio ore 08.30 e rientro previsto alle ore 18.30

Pullman + ztl + guida turistica + barca privata: da euro 50,00 pp - minimo 30 partecipanti

PERDERSI A VENEZIA

(visita libera, senza guida turistica - Cod. 0004)

"Venezia è un pesce, un pesce che, una volta stanco di errare per tutti i mari e gli oceani, per tutti i porti del mondo, ha scelto questo golfo tranquillo dove andare a riposarsi, finché un amo, costruito con strade e rotaie, l'ha definitivamente ancorato alla terra. Ed è ancora qui che riposa." T. Scarpa

Vagare a caso per Venezia, senza meta, per campi e campielli, lasciandosi cullare dall'imperfezione delle calli, è il modo migliore per apprezzare Venezia. E a Piazza San Marco, di sera, quando i turisti se ne sono andati, rimanere ammaliati nel suo abbraccio, nel chiaro scuro delle sue luci...

Visita diurna o serale (a scelta) con orari di partenza e rientro da concordare

Pullman + ztl + barca privata: da euro 36,00 pp - minimo 30 partecipanti

OMBRE DI VENEZIA

(visita con guida - Cod. 0005)

"Se dovessi cercare una parola che sostituisce «musica» potrei pensare soltanto a Venezia." Friedrich Nietzsche, Ecce Homo

Il tour Venezia di notte è un itinerario creato da una esperta guida ufficiale che vi farà scoprire le più importanti attrazioni della città viste con l'affascinante ombra della notte. Venezia dopo il tramonto è estremamente suggestiva, con le chiese e i palazzi misteriosamente illuminati che si stagliano contro il cielo scuro. Il tour a piedi dura circa due ore e la vostra guida turistica, vi illustrerà i fatti storici, gli aneddoti bizzarri, le leggende ed anche le storie d'amore di cui Venezia è stata testimone nei secoli.

Visita serale con partenza dal villaggio ore 17.00 e rientro previsto alle ore 24.00

Pullman + ztl + guida turistica + barca privata: da euro 52,00 pp - minimo 30 partecipanti

VERONA UN TESORO DI CITTA'

(visita con guida - Cod. 0008)

"Deliziosa Verona! Con i suoi bei palazzi antichi e l'incantevole campagna vista in distanza da sentieri praticabili e da solide gallerie con balaustra..." Charles Dickens

Un itinerario per scoprire Verona attraverso il più classico dei giochi, la caccia al tesoro! Visiteremo i luoghi più significativi della storia veronese attraverso un percorso che porterà i partecipanti alla risoluzione di una serie di enigmi legati alla storia, all'architettura, all'arte di Verona. Attraverso il racconto della guida, l'osservazione diretta di palazzi medievali e la lettura di antiche iscrizioni, i partecipanti potranno mettere in pratica abilità di calcolo, logiche, manuali e di orientamento. L'obiettivo finale sarà, come in ogni caccia che si rispetti, il ritrovamento del tesoro.

Visita giornaliera con partenza dal villaggio alle ore 08.00 e rientro previsto alle ore 18.00

Pullman + guida turistica + ingressi: da euro 38,00 pp - minimo 30 partecipanti

TRIESTE - CASTELLI E CAFFÈ LETTERARI

(visita con guida - Cod. 0009)

"La storia, disse, è un incubo dal quale sto cercando di svegliarmi." J. Joyce

E' l'itinerario della memoria che propone di percorrere tutti i luoghi più significativi degli avvenimenti che interessano la città di Trieste nel periodo 1943 - 1954. Questa passeggiata nel centro di Trieste è un'occasione per respirare l'atmosfera che ispirò alcuni tra i maggiori scrittori italiani ed europei. Vestigia di un passato di indubbio aroma mitteleuropeo e indissolubilmente legati alla letteratura, i caffè letterari erano luogo d'incontro degli intellettuali quali Stendhal, Joyce, Svevo e Saba.

Visita giornaliera con partenza dal villaggio ore 09.00 e rientro previsto alle ore 18.00

Pullman + entrata castello di Miramare + guida turistica: da euro 37,00 pp - minimo 30 partecipanti

VENEZIA VERONA TRIESTE



USCITE CULTURALI

VENETO

FRIULI V.G.





CRACO E IL PAESE FANTASMA

(visita con guida - Cod. 0021)

Craco è un caratteristico e suggestivo paesino in provincia di Matera che dista 54 km dal capoluogo. I viaggiatori che si avventurano a Craco si trovano immersi in un'atmosfera a dir poco surreale, circondati dal paesaggio lunare dei "calanchi" resi celebri dal "Cristo si è fermato a Eboli" di Carlo Levi. Ulivi secolari misti a cipressi antichissimi circondano il lato del paese verso lo scalo sulla ferrovia calabro lucana da questo lato divelta e abbandonata. I nomi delle contrade vicine evocano un passato intenso e misterioso. A causa di una frana di vaste proporzioni, nel 1963 Craco è stata completamente evacuata e la popolazione si è trasferita a valle, in località Craco Peschiera. Da quel momento Craco è diventato un vero e proprio paese fantasma, uno dei rari esempi in Italia che da alcuni decenni entusiasma viaggiatori e numerosi registi che hanno scelto proprio il centro lucano per girare alcune scene dei loro film. La guida ci farà immergere nelle atmosfere misteriose di Craco attraverso la narrazione di storie e leggende.

Visita giornaliera con orari da concordare

Pullman + guida turistica: da euro 35,00 pp - minimo 30 partecipanti

I SASSI DI MATERA

(visita con guida - Cod. 0023)

"Questo è il più eccezionale ed intatto esempio d'insediamento trogloditico nella regione mediterranea, perfettamente adattato al proprio terreno ed ecosistema. Il primo insediamento risale al Paleolitico, mentre i successivi illustrano un numero significativo di fasi della storia umana" Unesco

Conoscere i Sassi di Matera significa coglierne l'essenza, scoprirne la storia e le tradizioni dall' "interno" comprendendo, al tempo stesso, i valori che hanno portato i loro antichi abitanti a creare un sistema-città in piena armonia con la Natura e nel rispetto dell'ecosistema. I Sassi rappresentano, prima di tutto, l'esempio più significativo di nucleo urbano scavato nella roccia, testimoniando in maniera continuativa "l'arte del vivere in grotta" dal Paleolitico ai giorni nostri. Inoltre, a cominciare dall'VIII-IX secolo, nell'area di Matera e del prospiciente altopiano roccioso delle Murge si insediano numerose comunità monastiche benedettine e bizantine che utilizzano le grotte esistenti e ne scavano di nuove per trasformarle in chiese rupestri. Questi insediamenti monastici saranno attivi per tutto il Medioevo fino all'inizio del Rinascimento e, in alcuni casi, raggiungeranno un alto livello di evoluzione architettonica e iconografica. A cominciare dagli anni '50 Matera è stata un set naturale di numerosi film importanti (basti citare, tra i tanti, "Il Vangelo secondo Matteo" di Pier Paolo Pasolini e "La passione di Cristo" di Mel Gibson). La guida ci porterà a scoprire in un percorso carico di suggestione gli angoli più remoti di Matera e dei suoi Sassi. Si visiterà una casa grotta tipicamente arredata e una chiesa rupestre affrescata. La giornata continuerà con la visita della Matera sotterranea e del Piano. Andremo a scoprire il grandioso sistema sotterraneo di raccolta dell'acqua piovana, caratterizzato da cisterne profonde come un palazzo di 5 piani e lunghe quanto un campo da calcio che un tempo, riuscendo a contenere fino a 5 milioni di litri d'acqua, rappresentavano la maggiore riserva idrica della popolazione di Matera. A seguire si visiterà la soprastante zona del centro storico detta "il piano".

Visita giornaliera con orari da concordare

Pullman + guida turistica: da euro 35,00 pp - minimo 30 partecipanti

HERACLEA

(visita con guida - Cod. 0026)

La colonia greca di Heraclea (odierna Policoro), sorta lungo la costa ionica della Basilicata intorno al VII secolo a.C., conserva i resti della fiorente civiltà greca. Il Museo Nazionale della Siritide espone i più significativi oggetti rinvenuti a Policoro durante scavi archeologici effettuati sotto gli strati della moderna città riferibili alle due colonie greco-orientale e greca di Siris ed Herakleia e nei centri indigeni dell'entroterra lucano. Nell'area archeologica, subito alle spalle del Museo, sarà possibile camminare tra i resti di un antico quartiere abitativo della città greca di Herakleia e imbattersi, poco a valle, tra i ruderi dei suoi due santuari urbani, dedicati alle divinità di Dioniso e Demetra. Poco distante da Policoro, vi è il colle di Anglona dove è sita la splendida basilica medievale dedicata alla Madonna di Santa Maria d'Anglona risalente al XI secolo. E scelto nel Giubileo 2000 come punto di partenza per l'itinerari giubilare della diocesi.

Pullman + guida turistica: da euro 20,00 pp - minimo 30 partecipanti

CASTELLO OTTAGONALE CASTEL DEL MONTE

(visita con guida - Cod. 0033)

"Castel del Monte possiede un valore universale eccezionale per la perfezione delle sue forme, l'armonia e la fusione di elementi culturali venuti dal Nord dell'Europa, dal mondo Musulmano e dall'antichità classica. È un capolavoro unico dell'architettura medievale, che riflette l'umanesimo del suo fondatore: Federico II di Svevia" - Comitato del Patrimonio Mondiale UNESCO

Il castello inserito nella World Heritage List dell'UNESCO, è costruito direttamente su un banco roccioso, in molti punti affiorante, ed è universalmente noto per la sua forma ottagonale. Una visita suggestiva e spettacolare all'interno di un'opera architettonica famosa in tutto il mondo.

Visita giornaliera con orari da concordare.

Pullman + guida turistica: da euro 35,00 pp - minimo 30 partecipanti



TRULLI DI ALBEROBELLO LECCE LA "FIRENZE DEL SUD"

(visita con guida - Cod. 0034)

Alberobello, cittadina dell'entroterra barese, rappresenta senz'altro la capitale dei Trulli: il centro storico è integralmente costituito da questi particolari edifici di forma piramidale che lo rendono unico al mondo. La pietra usata per le costruzioni era ricavata dalle rocce calcaree dell'altopiano delle Murge. La seconda parte della giornata sarà dedicata alla visita della meravigliosa Lecce, città d'arte del Meridione italiano, è nota come "la Firenze del Sud" o la "Firenze del Barocco": le antichissime origini messapiche e i resti archeologici della dominazione romana si mescolano infatti alla ricchezza e all'esuberanza del barocco.

Visita giornaliera con orari da concordare

Pullman + guida turistica: da euro 35,00 pp - minimo 30 partecipanti

Nota: tutti i programmi indicati potranno essere suscettibili di variazioni. In caso di avverse condizioni meteorologiche le escursioni non saranno comunque annullate. Le immagini riportate in catalogo devono intendersi a titolo informativo.



USCITE
CULTURALI

BASILICATA

PUGLIA

TRASPORTI

Per il trasporto sono utilizzati pullman dotati di tutti i requisiti richiesti dalle vigenti disposizioni

La segreteria organizzativa è disponibile a fornire preventivi personalizzati per trasferimenti con pullman GT dalla sede dell'Istituto scolastico alla destinazione. Per il trasporto saranno utilizzati pullman dotati di tutti i requisiti richiesti dalle disposizioni della Circolare Ministeriale n° 291 del 14.10.92 e della norma MIUR del 03/02/2016 n. 674. Per eventuali trasferimenti in treno saranno forniti su richiesta i recapiti telefonici dei Centri Comitive Trenitalia più vicini alla città di partenza; anche in questo caso potrà essere richiesto il trasferimento dalla stazione ferroviaria alla destinazione.

Soggiorno autisti.

Gli Istituti scolastici che usufruiranno di un mezzo proprio di trasporto potranno prevedere il soggiorno degli autisti all'interno o nelle immediate vicinanze della struttura ricettiva. In questo caso, la segreteria organizzativa propone il soggiorno in trattamento di pensione completa, con sistemazione in camera uso singola, al costo di euro 60,00/persona/notte.

Nota: il parcheggio dei pullman all'interno dei Villaggi è riservato ai soli autisti che soggiorneranno nella struttura ricettiva.

Quotazioni trasporti.

Per offrire un'indicazione sui costi di viaggio, riportiamo nella pagina seguente le quotazioni relative al trasporto A/R con pullman GT da alcune delle principali città italiane alla destinazione. I prezzi, devono intendersi indicativi e soggetti a verifica al momento della richiesta. Le quote non comprendono l'eventuale vitto e alloggio dell'autista/i e le eventuali quote per le zone a traffico limitato (ZTL).

COSA PORTARE

Indumenti e altro materiale consigliati

- borsa da viaggio (con nome, cognome e indirizzo)
- zainetto leggero
- cappellino in tela
- beauty case con sapone, pettine, spazzolino, dentifricio, bagnoschiuma, shampoo
- crema solare protettiva
- occhiali da sole
- prodotto contro le punture da zanzara
- fazzoletti di carta
- tuta e scarpe da ginnastica
- maglione o felpa
- giacca impermeabile (tipo K-way)
- pantaloncini corti e magliette a manica corta
- costume da bagno
- cuffia da piscina
- asciugamano e/o accappatoio
- asciugacapelli
- telo da spiaggia
- biancheria intima, calzini
- ciabatte da spiaggia con suola in gomma
- ciabatte da camera
- medicinali di base
- carta d'identità
- tessera sanitaria

Nota: si consiglia un bagaglio di modeste dimensioni (rolley e non grandi valige), l'uso del marsupio per portafoglio, orologio, telefonino e altri valori. Si sconsigliano oggetti e abbigliamento di particolare valore ed elevate somme di denaro.

Bibione

Trasferimento A/R con pullman GT su base 50 paganti

Partenza da	Importo
Trento	circa 45,00 euro/pp
Torino	circa 60,00 euro/pp
Alessandria	circa 60,00 euro/pp
Milano	circa 50,00 euro/pp
Genova	circa 60,00 euro/pp
Bologna	circa 50,00 euro/pp
Ancona	circa 60,00 euro/pp
Roma	circa 75,00 euro/pp
Perugia	circa 65,00 euro/pp
Napoli	circa 80,00 euro/pp
Bari	circa 90,00 euro/pp

Partenze da	Importo
Stazione Ferroviaria Venezia-Mestre circa	circa 25,00 euro/pp
Stazione Ferroviaria Latisana	circa 10,00 euro/pp
Aeroporto Marco Polo - Venezia	circa 20,00 euro/pp
Aeroporto Antonio Canova/Treviso	circa 20,00 euro/pp
Aeroporto Ronchi dei Legionari/Trieste	circa 20,00 euro/pp

Scanzano Jonico

Trasferimento A/R con pullman GT su base 50 paganti

Partenza da	Importo
Bologna	circa 85,00 euro/pp
Firenze	circa 95,00 euro/pp
Roma	circa 55,00 euro/pp
Pescara	circa 45,00 euro/pp
Napoli	circa 35,00 euro/pp
Salerno	circa 30,00 euro/pp
Lecce	circa 25,00 euro/pp
Lamezia Terme	circa 30,00 euro/pp
Reggio Calabria	circa 45,00 euro/pp

Partenze da	Importo
Stazione Ferroviaria Bari	circa 20,00 euro/pp
Aeroporto Carol Wojtyla/Bari	circa 20,00 euro/pp
Aeroporto Del Salento/Brindisi	circa 20,00 euro/pp



Settimana A (primo turno)

BIBIONE C/O VILLAGGIO TURISTICO INTERNAZIONALE

da lunedì 16 a sabato 21 aprile (a scelta: 2/5 notti)*

euro 135,50 pp (3 giorni/2 notti)

arrivi il martedì partenze il giovedì

euro 165,50 pp (4 giorni/3 notti)

arrivi il lunedì (o martedì) partenze il giovedì (o venerdì)

euro 195,50 pp (5 giorni/4 notti)

arrivi il lunedì (o martedì) partenze il venerdì (o sabato)

euro 225,50 pp (6 giorni/5 notti)

arrivi il lunedì partenze il sabato

Nota: Torneo finale previsto nella giornata di giovedì 19 aprile

Settimana B (secondo turno)

BIBIONE C/O VILLAGGIO TURISTICO INTERNAZIONALE

da mercoledì 2 a sabato 5 maggio (a scelta: 2/3 notti)

euro 135,50 pp (3 giorni/2 notti)

arrivi il mercoledì partenze il venerdì

euro 165,50 pp (4 giorni/3 notti)

arrivi il mercoledì partenze il sabato

Nota: Torneo finale previsto nella giornata di venerdì 4 maggio

Settimana C (terzo turno)

BIBIONE C/O CAMPING VILLAGE CAPALONGA SCANZANO JONICO C/O VILLAGGIO TORRE DEL FARO

da lunedì 7 a sabato 12 maggio (a scelta: 2/5 notti)*

euro 135,50 pp (3 giorni/2 notti)

arrivi il martedì partenze il giovedì

euro 165,50 pp (4 giorni/3 notti)

arrivi il lunedì (o martedì) partenze il giovedì (o venerdì)

euro 195,50 pp (5 giorni/4 notti)

arrivi il lunedì (o martedì) partenze il venerdì (o sabato)

euro 225,50 pp (6 giorni/5 notti)

arrivi il lunedì partenze il sabato

Nota: Torneo finale previsto nella giornata di giovedì 10 maggio

Settimana D (quarto turno)

BIBIONE C/O VILLAGGIO TURISTICO INTERNAZIONALE BIBIONE C/O CAMPING VILLAGE CAPALONGA

da martedì 15 a sabato 19 maggio (a scelta: 2/4 notti)

euro 135,50 pp (3 giorni/2 notti)

arrivi il mercoledì partenze il venerdì

euro 165,50 pp (4 giorni/3 notti)

arrivi il martedì (o mercoledì) partenze il venerdì (o sabato)

euro 195,50 pp (5 giorni/4 notti)

arrivi il martedì partenze il sabato

Nota: Torneo finale previsto nella giornata di venerdì 18 maggio

Settimana D (quarto turno)

SCANZANO JONICO C/O VILLAGGIO TORRE DEL FARO

da lunedì 14 a sabato 19 maggio (a scelta: 2/5 notti)

euro 135,50 pp (3 giorni/2 notti)

arrivi il martedì partenze il giovedì

euro 165,50 pp (4 giorni/3 notti)

arrivi il lunedì (o martedì) partenze il giovedì (o venerdì)

euro 195,50 pp (5 giorni/4 notti)

arrivi il lunedì (o martedì) partenze il venerdì (o sabato)

euro 225,50 pp (6 giorni/5 notti)

arrivi il lunedì partenze il sabato

Nota: Torneo finale previsto nella giornata di giovedì 17 maggio

Settimana E (quinto turno)

BIBIONE C/O VILLAGGIO TURISTICO INTERNAZIONALE

da lunedì 21 a sabato 26 maggio (a scelta: 2/5 notti)

euro 135,50 pp (3 giorni/2 notti)

arrivi il martedì partenze il giovedì

euro 165,50 pp (4 giorni/3 notti)

arrivi il lunedì (o martedì) partenze il giovedì (o venerdì)

euro 195,50 pp (5 giorni/4 notti)

arrivi il lunedì (o martedì) partenze il venerdì (o sabato)

euro 225,50 pp (6 giorni/5 notti)

arrivi il lunedì partenze il sabato

Nota: Torneo finale previsto nella giornata di giovedì 24 maggio

Settimana F (sesto turno)

BIBIONE C/O VILLAGGIO TURISTICO INTERNAZIONALE

da lunedì 17 a sabato 22 settembre (a scelta: 2/5 notti)*

euro 135,50 pp (3 giorni/2 notti)

arrivi il martedì partenze il giovedì

euro 165,50 pp (4 giorni/3 notti)

arrivi il lunedì (o martedì) partenze il giovedì (o venerdì)

euro 195,50 pp (5 giorni/4 notti)

arrivi il lunedì (o martedì) partenze il venerdì (o sabato)

euro 225,50 pp (6 giorni/5 notti)

arrivi il lunedì partenze il sabato

Nota: Torneo finale previsto nella giornata di giovedì 20 settembre

*Progetto Alternanza Scuola Lavoro

Il percorso di ASL è previsto a Bibione (Villaggio Turistico Internazionale) nella settimana da lunedì 16 a sabato 21 aprile e nella settimana da lunedì 17 a sabato 22 settembre. A Scanzano Jonico nella settimana da lunedì 7 a sabato 12 maggio.

Visite culturali ed escursioni naturalistiche (facoltative)

- a partire da euro 25,00 pp

Potenziamento lingua straniera (facoltativo)

- n. 3 lezioni (da un'ora e mezza) = euro 45,00 pp

- n. 5 lezioni (da un'ora e mezza) = euro 60,00 pp

- n. 6 lezioni (da un'ora e mezza) = euro 80,00 pp

Gli importi devono intendersi come supplemento facoltativo alle quote di partecipazione.

Altri servizi facoltativi

Assicurazione (Globy School Friend Card): euro 8,00 pp

Pasti extra: euro 10,00 pasto

Pulizia giornaliera alloggio: euro 25,00/alloggio/giorno

Fornitura set asciugamani: euro 5,00/set

Trasferimenti da e per la località turistica: preventivi su richiesta

Gratuità

Per gruppi scolastici composti da almeno 15 paganti sono previste le seguenti gratuità (esclusi i supplementi):

- una gratuità ogni 15 partecipanti paganti;

- una gratuità per i gruppi scolastici che formalizzeranno l'accanto entro il mese di gennaio;

- una gratuità per il Dirigente Scolastico che accompagnerà il gruppo (l'ospitalità non è estendibile a figure diverse da quella del Dirigente Scolastico);

- una gratuità per l'accompagnatore dello studente disabile.

Agevolazioni

Per favorire la partecipazione al viaggio degli studenti le cui famiglie versino in condizione di disagio economico, viene previsto un fondo di solidarietà che garantisce per ogni gruppo scolastico una gratuità, oltre a quelle già indicate alla voce "Gratuità". La richiesta dovrà essere avanzata dal Dirigente Scolastico che certificherà la situazione di disagio economico con il livello di reddito risultante dalla dichiarazione ISEE. Per accedere al fondo di solidarietà la richiesta dovrà essere inviata entro il mese di gennaio (entro il mese di maggio nel caso sia prevista la presenza nel turno di settembre) al seguente indirizzo: Settore Scuola e Promozione - FIPAV via Vitorchiano 107/109 - 00189 Roma. In alternativa, la richiesta potrà essere inviata tramite e-mail all'attenzione della responsabile del progetto Sig.ra Carla Rossi (rossi@federvolley.it).

Nota: la gratuità supplementare si intende applicata alla sola quota di partecipazione e non agli eventuali oneri di trasporto e/o servizi aggiuntivi richiesti.

Deposito cauzionale

All'arrivo, con la consegna delle chiavi, sarà chiesto il versamento di una cauzione di euro 10,00 a partecipante a garanzia di eventuali danni materiali causati alla struttura ricettiva nel corso del soggiorno; le cauzioni dovranno essere raccolte dal Docente di riferimento e consegnate in fase di check-in. Le cauzioni saranno restituite alla partenza ad avvenuto controllo delle unità abitative. Le chiavi dovranno essere restituite entro le ore 10.00 del giorno di partenza.

Nota: suggeriamo ai partecipanti di controllare attentamente, all'inizio del soggiorno, lo stato della propria unità abitativa e segnalare alla segreteria organizzativa la presenza di eventuali rotture e/o mancanze.

Soggiorno supplementi facoltativi.

- **Villaggio Turistico Internazionale.** Supplemento di euro 20,00/notte per camera uso singola all'interno dell'unità abitativa condivisa con altri docenti o studenti dello stesso Istituto scolastico. Non sarà possibile richiedere l'occupazione dell'unità abitativa per una sola persona. Con pari supplemento potrà essere richiesta la sistemazione in una camera uso singola nell'adiacente Hotel Santo Stefano (3 stelle).

- **Camping Village Capalonga.** Supplemento di euro 20,00/notte per camera uso singola all'interno dell'unità abitativa condivisa con altri docenti o studenti dello stesso Istituto scolastico. Con pari supplemento potrà essere richiesta l'occupazione in una singola unità abitativa (mini-caravan) per una sola persona. Le unità abitative assegnate a una sola persona potranno essere disponibili in una zona distaccata dagli alloggi destinati al gruppo scolastico.

- **Villaggio Torre del Faro.** Supplemento di euro 20,00/notte per camera uso singola.

Soggiorno autisti.

Gli Istituti scolastici che usufruiranno di un mezzo proprio di trasporto potranno prevedere il soggiorno degli autisti all'interno o nelle immediate vicinanze della struttura ricettiva. In questo caso, la segreteria organizzativa propone il soggiorno a pensione completa con sistemazione in camera uso singola al costo di euro 60,00/notte.

Tassa di soggiorno.

A seconda della località e del periodo di permanenza potrà essere richiesta l'imposta di soggiorno da corrispondere all'arrivo alla struttura ricettiva ospitante. La segreteria organizzativa provvederà a informare in tal senso l'Istituto scolastico prima della partenza.

La quota di partecipazione comprende:

- soggiorno in trattamento di pensione completa con acqua ai pasti compresa; a scelta dei partecipanti, il soggiorno potrà iniziare con il pranzo del giorno di arrivo e terminare con la prima colazione del giorno di partenza, oppure iniziare con la cena del giorno di arrivo e terminare con il pranzo del giorno di partenza. Per quanto riguarda le sistemazioni si rimanda ai paragrafi specifici;
- partecipazione alle attività indicate nel programma;
- percorso alternanza scuola lavoro (facoltativo e riservato agli studenti del triennio delle scuole superiori);
- fornitura di materiale sportivo;
- fornitura di acqua minerale durante le attività sportive;
- assistenza medica H24;
- attività di animazione e intrattenimento serale;
- targa ricordo per l'Istituto scolastico;
- certificazione attività per il riconoscimento dei crediti formativi (su richiesta).

La quota di partecipazione non comprende:

- extra di carattere personale e tutto quanto non specificato ne "La quota di partecipazione comprende".

Pagamenti

In fase di prenotazione sarà richiesto il versamento di un acconto pari al 25% del preventivo totale. Il saldo avverrà, nei modi e nei tempi stabiliti fra le parti, su presentazione delle relative fatture e comunque entro e non oltre cinque giorni dal rientro dal viaggio.

La segreteria organizzativa (tel. 041.59.50.612) si rende disponibile a fornire ogni aiuto per l'espletamento delle pratiche di prenotazione. Sugeriamo di fotocopiare questa sezione, consegnandone copia ai vari soggetti istituzionali: Dirigente Scolastico, DSGA, Segreterie scolastiche e Docenti di riferimento.



COME PARTECIPARE

1. Richiesta di preventivo

L'Istituto scolastico contatta la segreteria organizzativa (tel. 041.595.06.12 | e-mail: scuola@radunisportivi.it) e verifica la disponibilità dei posti letto nel periodo prescelto. L'Istituto scolastico compila la richiesta di preventivo (vedi pag. 40 del catalogo). La richiesta di preventivo potrà essere compilata anche on line accedendo al sito www.istruzionespportiva.it. La richiesta di preventivo ha valore di semplice opzione e non di prenotazione.

2. Invio dell'offerta

Entro dieci giorni lavorativi dalla ricezione della richiesta di preventivo la segreteria organizzativa formalizzerà l'offerta che sarà inviata all'Istituto scolastico che ne valuterà l'approvazione. Ogni eventuale richiesta di modifica all'offerta (ad esempio la variazione del numero partecipanti) dovrà essere comunicata alla segreteria organizzativa tramite e-mail (scuola@radunisportivi.it) che provvederà, quindi, a formalizzare una nuova offerta.

3. Scheda di partecipazione, scheda attività, acconto

A) Accettata l'offerta, l'Istituto scolastico compilerà e invierà tramite e-mail (scuola@radunisportivi.it), in alternativa tramite fax (041.595.14.82), la **scheda di partecipazione** e la **scheda attività** ricevute contestualmente all'offerta.

B) Una volta ricevuta la "scheda di partecipazione", la segreteria organizzativa emetterà la **fattura** (fattura elettronica per le scuole pubbliche) per il pagamento dell'acconto. L'Istituto scolastico provvederà, quindi, al pagamento dell'acconto tramite bonifico bancario (DURC e conto dedicato sono disponibili su richiesta). Il bonifico bancario dovrà essere effettuato a favore di Raduni Sportivi srl (via Milano, 2/B - 30020 Marcon - Ve) sul c/c n. 1313 del Banco Popolare - Filiale di Venezia, San Leonardo, 1906 - IBAN: IT61 L 05034 02013 000000001313; nella causale dovrà essere indicato: nome dell'Istituto scolastico seguito dalla dicitura Viaggio di istruzione).

4. Contratto di vendita e documentazione finale

A) Al ricevimento dell'acconto la segreteria organizzativa invierà all'Istituto scolastico il **contratto di vendita** (conferma della partecipazione) e il **Registro partecipanti**.

B) L'Istituto scolastico, entro dieci giorni lavorativi, provvederà a inviare il **contratto di vendita** firmato e il **Registro partecipanti** compilato seguendo le indicazioni ed eventuali certificazioni mediche attestanti celiachie, intolleranze alimentari, ecc. - La documentazione sopra elencata dovrà essere inviata tramite e-mail (scuola@radunisportivi.it).

5. Saldo, recessi, assegnazione alloggi e programma attività

A) La segreteria organizzativa invierà la fattura del saldo entro trenta giorni antecedenti la data di partenza. L'Istituto scolastico (DSGA) provvederà al pagamento del saldo (mandato di pagamento) tramite bonifico bancario. L'acconto e il saldo dovranno essere pari all'importo indicato nell'offerta senza ingiustificati trattenimenti di costi e/o oneri bancari (art. 5 delle "Condizioni generali di vendita di pacchetto turistico"). Il saldo avverrà, nei modi e nei tempi stabiliti fra le parti e comunque entro e non oltre cinque giorni dal rientro dal viaggio. Per i recessi sarà addebitato l'importo della penale nella misura indicata all'art. 7 delle "Condizioni generali di vendita di pacchetto turistico". E' importante che gli studenti e le rispettive famiglie siano informati al momento dell'iscrizione circa l'esistenza e l'entità delle penali applicate in caso di recesso. A tal proposito, in fase di prenotazione è consigliata la stipulazione del pacchetto assicurativo (vedi "Coperture assicurative").

B) Nella settimana antecedente la partenza, la segreteria organizzativa invierà al Docente di riferimento l'assegnazione degli alloggi (prospetto con il numero delle unità abitative assegnate al gruppo) e il programma completo delle attività.

6. Documenti e cauzioni da consegnare all'arrivo

Prima della partenza il Docente di riferimento raccoglierà:

- certificati medici per l'attività sportiva non agonistica di tutti gli studenti partecipanti al viaggio. In alternativa, sarà possibile inviare una dichiarazione a firma del Dirigente scolastico nella quale si attesti che i certificati medici degli studenti sono custoditi presso la scuola;
- le carte d'identità dei docenti e degli accompagnatori adulti;
- il deposito cauzionale di euro 10,00 a partecipante. Le cauzioni saranno restituite alla partenza ad avvenuto controllo delle unità abitative;
- tassa di soggiorno: se dovuta, da corrispondere all'arrivo alla struttura ricettiva.

Procedure all'arrivo

Nei giorni immediatamente precedenti all'arrivo, la segreteria organizzativa contatterà il Docente di riferimento chiedendo la verifica sull'esatto numero dei partecipanti al viaggio e la segnalazione sugli eventuali ritiri e/o sostituzioni dell'ultima ora.

Al momento dell'arrivo (check-in)

- a) consegna dei certificati medici (sana e robusta costituzione) o dichiarazione del Dirigente Scolastico che i certificati medici sono custoditi presso l'Istituto scolastico;
- b) consegna del prospetto squadre (composizione delle squadre) del torneo finale; il prospetto sarà preventivamente inviato al Docente di riferimento dalla segreteria organizzativa;
- c) consegna del prospetto alloggi (piano camere) con l'indicazione del "capo alloggio" per ciascuna unità abitativa assegnata; il prospetto (da compilare) sarà preventivamente inviato al Docente di riferimento dalla segreteria organizzativa;
- d) consegna delle carte d'identità dei docenti e degli studenti, se non precedentemente indicati nel registro partecipanti;
- e) consegna delle cauzioni per l'importo totale richiesto (euro 10,00/pagante); si chiede di preparare il denaro contante in una busta chiusa;
- f) consegna della tassa di soggiorno (se prevista dall'Amministrazione locale) per l'importo totale richiesto; si chiede di preparare il denaro contante in una busta chiusa diversa da quella delle cauzioni.

Procedure in fase di arrivo

Terminate le fasi di accoglienza, il Docente di riferimento sarà accompagnato presso la segreteria organizzativa per la consegna della documentazione di cui ai precedenti punti a) e b); e, quindi, presso la reception del Villaggio per la consegna della documentazione di cui ai precedenti punti c); d); e); f); dove si provvederà al ritiro delle chiavi degli alloggi.

Gli altri docenti accompagnatori

Mentre il Docente di riferimento sarà impegnato nelle operazioni di check-in più sopra indicate, gli studenti con gli altri adulti al seguito saranno accompagnati negli alloggi dove un responsabile adulto procederà all'assegnazione delle camere, seguendo quanto indicato nel prospetto alloggi (piano camere). In questa fase, allo stesso responsabile saranno consegnati:

- una busta contenente i bracciali colorati identificativi che tutti i componenti del gruppo scolastico dovranno indossare al polso o alla caviglia per l'intera permanenza del viaggio;
- una copia del regolamento generale che dovrà essere messo a conoscenza degli studenti;
- un prospetto per comunicazioni su eventuali anomalie/rotture riscontrate all'interno delle unità abitative assegnate.

Nota: qualora le chiavi delle unità abitative non fossero disponibili al momento dell'arrivo, al gruppo sarà assegnato un momentaneo deposito bagagli.

COPERTURE ASSICURATIVE

Il viaggio di istruzione offre un **pacchetto assicurativo facoltativo** (Globy School Friend Card) pensato per la tutela degli studenti, per la sicurezza dei docenti e per la serenità delle famiglie. In caso di annullamento del viaggio la copertura si rivelerà senz'altro utile.

Nota: in caso di rinuncia del viaggio per motivi diversi da morte o ricovero la polizza assicurativa Globy School Friend Card prevede uno scoperto del 20% con un minimo di euro 50,00.

Globy School Friend Card comprende l'annullamento del viaggio, un rimborso fino a euro 500,00 delle penali applicate dall'operatore turistico organizzatore per rinunce al viaggio a seguito di malattia, infortunio o decesso dell'Assicurato; e/o impossibilità di raggiungere il luogo di partenza per incidente al mezzo di trasporto o per calamità naturali.

La garanzia non sarà operante in caso di conferma del viaggio negli ultimi dieci giorni di calendario precedenti la partenza ed escluso il giorno di partenza.

Nota: per la stipula della polizza è necessario l'invio del Registro partecipanti.

La polizza copre per:

- interruzione del viaggio: rimborso pro-rata soggiorno non usufruito a seguito di rimpatrio sanitario o rientro anticipato organizzati dalla Centrale Operativa Globy;
- assistenza alla persona: le garanzie sono attive nel caso in cui l'Assicurato si trovi a dovere affrontare una qualsiasi emergenza di carattere sanitario. Le prestazioni vanno dalla semplice consulenza medica al reperimento di un medico in loco, dal ricovero in un ospedale attrezzato per le cure del caso sino ad arrivare, nei casi più gravi, all'organizzazione di un rientro al domicilio con il mezzo più idoneo e con l'eventuale accompagnamento di un medico o di personale infermieristico;
- rimborso spese mediche;
- bagaglio;
- infortuni di viaggio;
- responsabilità Civile verso Terzi.

L'informativa delle polizze (Globy School Friend Card) è scaricabile sul sito www.istruzionespportiva.it.

Il viaggio di istruzione **Beach&Volley School** si avvale delle partnership con la casa editrice **G. D'Anna** e del **Capdi & LSM**.

La G. D'Anna Casa editrice si presenta oggi all'avanguardia nell'editoria delle Scienze motorie, avendo contribuito, negli ultimi 30 anni, allo sviluppo e al perfezionamento di questa disciplina grazie a una serie di manuali di successo che hanno sempre posto al centro della trattazione il benessere dello studente, impartendo fondamentali nozioni relative alla meccanica e all'emotività del corpo umano.

La storia di questi manuali nasce dall'impegno di due giovani insegnanti di liceo, Pier Luigi Del Nista e Andrea Tasselli (successivamente affiancati da June Parker): all'inizio degli anni Ottanta, primi nel panorama editoriale dell'epoca, presentarono sul mercato un manuale, Meeting, che ebbe un grandissimo successo e che riuscì a conquistare gli insegnanti di scuola a tutti i livelli, contribuendo a legittimare una materia di studio che pure, già da un secolo, era stata inserita tra le discipline di insegnamento dal ministro De Sanctis.

Tanti sono i manuali pubblicati dalla D'Anna che nel corso degli anni hanno scritto la storia della disciplina: tra i più fortunati ricordiamo Tempo di sport (1993), Sportivamente (2000), Nuovo Praticamente sport (2003), In Perfetto equilibrio (2007), Più che sportivo (2014), per le superiori, In Tandem (2008), Sprint (2009) e la nuova edizione di Meeting (2013), per la scuola secondaria di I grado. L'offerta attuale si è ampliata grazie alla triplice edizione de Il corpo e i suoi linguaggi (per la scuola superiore) e Mi metto in gioco (per la scuola secondaria di I grado). Nel frattempo, un nuovo team di autori (Zocca, Gulisano, Manetti, Marella, Sbragi) ha realizzato il manuale Competenze motorie, disponibile in due versioni (una standard, l'altra compatta).

Caratteristica ricorrente dei manuali di Scienze motorie della D'Anna è quella di affrontare argomenti cruciali ai fini della crescita psico-fisica dello studente, come lo studio del corpo umano, l'educazione alla salute, l'alimentazione, i movimenti fondamentali, il primo soccorso, la relazione tra sport e natura. Temi da sempre trattati con passione e profonda dovizia scientifica.

A supporto del lavoro dei docenti di Scienze motorie, la D'Anna ha avviato da anni una vasta produzione di video che sono stati distribuiti in dvd e quindi erogati in streaming all'interno della WebTV della Casa editrice. Video che, assieme a tanti altri materiali multimediali, sono andati ad arricchire le versioni digitali dei testi, disponibili per ogni piattaforma, interattivi, semplici da usare, in grado di permettere una didattica nuova e ancor più stimolante.

Tanti gli argomenti trattati grazie alla collaborazione di importanti esperti della materia: allenamento, doping, infortuni, sport di squadra, disabilità e inclusione grazie alla collaborazione con Special Olympics, valutazione e competenze grazie alla collaborazione con **Capdi & LSM**.



Capdi & LSM, ente riconosciuto dal MIUR quale "Soggetto qualificato alla formazione" con Decreto MPI n. 14350 del 27/07/2007, è la Confederazione delle Associazioni Provinciali dei Diplomatici Isef e dei Laureati in Scienze Motorie che raggruppa più di trenta associazioni territoriali, prevalentemente organizzate in ambito provinciale. Nata all'inizio degli anni '90, rappresenta l'Italia nell'EUPEA (Unione Europea delle Associazioni Nazionali di Educazione Fisica), a livello mondiale la stessa Confederazione è inserita nella FIEP (Federazione Internazionale dell'EF).

Proprio con la Capdi, la casa editrice G. D'Anna organizza da più di dieci anni seminari formativi rivolti ai docenti di Scienze motorie, nei quali sono approfondite le principali tematiche della disciplina tra cui le normative, la progettazione per competenze, l'inclusione, la rilevazione scientifica delle prestazioni, la didattica multimediale. Più di 15.000 i docenti coinvolti nel corso dei convegni che hanno sempre risposto con entusiasmo e partecipazione.

Ai docenti di scienze motorie partecipanti al viaggio di istruzione Beach&Volley School, viene offerto un abbonamento annuale gratuito al trimestrale "La rivista di Educazione Fisica Scienze Motorie e Sport", valido strumento di comunicazione scientifica e culturale per l'Educazione Fisica e sportiva nella scuola che rivolge un'attenzione particolare al movimento, sport, salute e tempo libero. Gli stessi docenti usufruiranno, inoltre, di uno sconto del 40% sulla quota individuale annua di socio a Capdi & LSM e di uno sconto del 10% sulla quota di partecipazione al corso di formazione "Educazione Fisica Insieme" previsto a Bibione nel mese di settembre.

Salute e movimento con i libri D'Anna, da più di trentanni assieme

Edo Zocca
Massimo Gulisano
Paolo Manetti
Mario Marella
Antonella Sbragi

include
APPunti di anatomia
on-line
Sports science in English from A to Z
materiale di supporto alla metodologia CLIL

Competenze motorie
Corso di Scienze motorie e sportive
per la scuola secondaria di secondo grado



KINDER +SPORT

Kinder +Sport collabora da anni con la Federazione Italiana Pallavolo sostenendo i progetti dedicati alla promozione dell'attività sportiva in ambito scolastico perché la scuola è il primo luogo d'incontro tra sport e giovani. Lo sport aiuta a crescere nel rispetto degli altri: ci sono regole da imparare e seguire, avversari con i quali confrontarsi con lealtà, compagni di squadra da aiutare o dai quali farsi aiutare. La pratica dello sport insegna a vivere correttamente in un contesto sociale, a comportarsi in modo onesto di fronte alle difficoltà, a saper attribuire il giusto significato alla vittoria e a vivere la sconfitta come stimolo e crescita. Crescita, educazione, socialità: sono questi i valori fondanti del progetto di responsabilità sociale Kinder +Sport Joy of moving. Creato da Ferrero con l'obiettivo di promuovere tra i giovani uno stile di vita attivo attraverso la diffusione dello sport, Kinder +Sport è presente in circa 30 paesi.

www.kinderpiusport.it è il sito istituzionale dove sono consultabili mission e valori, tutte le informazioni, le foto, i video, i calendari delle attività agonistiche e giovanili del progetto di promozione sportiva. Anche su Facebook è attiva la pagina ufficiale Kinder +Sport, un modo semplice, diretto e immediato per essere sempre aggiornato sulle iniziative, sui campioni e sugli appuntamenti ufficiali, ma soprattutto per condividere la propria passione sportiva. Diventare fan è semplicissimo, basta collegarsi alla pagina www.facebook.com/kinderpiusport.



- MODULISTICA
- RICHIESTA PREVENTIVO
- SCHEDA ATTIVITA'
- REGOLAMENTO GENERALE
- CONDIZIONI GENERALI



Richiesta preventivo di pacchetto/servizio turistico

da inviare via mail a scuola@radunisportivi.it oppure via fax al numero 041.595.14.82
La richiesta non ha valore di prenotazione

Informazioni telefoniche al numero: 041.595.06.12

I dati forniti saranno trattati nel rispetto delle vigenti leggi sulla tutela della privacy

Cod. Promoter : _____

Istituto scolastico (denominazione): _____

via _____ n. _____ C.A.P. _____ città _____ (_____)

tel. _____ / _____ fax _____ / _____ e-mail _____

Docente: nome e cognome _____ cell. _____ / _____ e-mail _____

Tipologia di Istituto scolastico (indicare): Istituto scolastico Statale Istituto scolastico Privato

Istituto scolastico secondario di I grado; Istituto scolastico secondario di II grado; Istituto scolastico primario

Persone che usufruiscono del soggiorno (indicare il numero stimato): n. totale persone _____, di cui:

n. studenti _____; n. studenti con disabilità _____; di cui, studenti con disabilità fisica _____

n. docenti _____; Dirigente Scolastico _____; n. altre persone _____; n. autisti _____

Località scelta*:

Bibione, Villaggio Turistico Internazionale

Bibione, Camping Village Capalonga

Scanzano Jonico, Villaggio Torre del Faro

* In caso di esaurimento dei posti c/o la struttura richiesta, la segreteria organizzativa contatterà, quanto prima, l'Istituto Scolastico.

Data di arrivo e di partenza: mese _____; dal giorno _____ / _____ / 2018 al giorno _____ / _____ / 2018

6 giorni/5 notti - dal giorno _____ / _____ 2018 al giorno _____ / _____ 2018

5 giorni/4 notti - dal giorno _____ / _____ 2018 al giorno _____ / _____ 2018

4 giorni/3 notti - dal giorno _____ / _____ 2018 al giorno _____ / _____ 2018

3 giorni/2 notti - dal giorno _____ / _____ 2018 al giorno _____ / _____ 2018

Per gruppi scolastici composti da almeno 15 partecipanti paganti sono previste le gratuità e le agevolazioni indicate a pag. 33 del catalogo

Tirocinio formativo attivo – Progetto ASL (Bibione: settimane A e F; Scanzano Jonico: settimana C):

Sì, n. tot. studenti _____

Supplementi facoltativi

Supplemento per camera singola (vedi descrizione Villaggi alle pagg. 15-23 del catalogo): euro 20,00/pp/notte; n. tot. persone _____

Soggiorno autista con sistemazioni in camera singola euro 60,00/persona/notte: n. tot. autisti _____

Servizi facoltativi

Copertura assicurativa (Globy School Friend Card) euro 8,00 pp per n. totale polizze: _____

Set asciugamani euro 5,00/set: n. set: _____

Pulizia giornaliera unità abitativa euro 25,00/giorno

Pasti extra euro 10,00/pasto: n. pasti _____ indicare la data: _____ / _____ pranzo cena

Potenziamento linguistico (corsi attivabili a fronte di una richiesta di almeno 15 partecipanti)

3 lezioni: euro 45,00/pp; 5 lezioni: euro 60,00/pp; 6 lezioni: euro 80,00/pp

Indicare per quale lingua _____; n. totale persone _____

Corsi sportivi a pagamento (corsi attivabili a fronte di una richiesta di almeno 15 partecipanti)

La segreteria organizzativa si rende disponibile a fornire preventivi personalizzati per corsi sportivi (es.: windsurf, vela, tennis)

Indicare per quale sport si richiede il preventivo _____ e per quante persone _____

Richiesta preventivo per servizio di trasporto a mezzo pullman GT:

Sì, da _____ a _____: n. tot. persone _____; n. tot. paganti: _____

Richiesta preventivo per visite culturali e/o naturalistiche:

Sì, indicare il codice presente nel catalogo/sito web: n. cod. _____ indicare n. tot. persone _____; n. tot. paganti: _____

Se si trattasse di visita personalizzata, indicare l'itinerario: _____

Note / esigenze particolari _____

Si desidera ricevere dalla vs segreteria organizzativa l'offerta in questa modalità: fax; e-mail; busta chiusa



Scheda attività - Codice pratica n. _____

La presente scheda dovrà essere inviata via e-mail all'indirizzo scuola@radunisportivi.it oppure fax al numero 041.595.14.82

Informazioni telefoniche al numero: 041.595.06.12

La segreteria organizzativa definirà il programma personalizzato delle attività giornaliere che sarà inviato al Docente di riferimento nella settimana antecedente la partenza. Il programma, che si compone di quattro moduli giornalieri di attività da 1,5 ore ciascuno, sarà definito sulla base dei giorni di permanenza, degli orari di arrivo e di partenza e delle indicazioni fornite con la presente scheda, una volta compilata. Il Docente di riferimento dovrà indicare nei campi sottostanti le preferenze del proprio gruppo scolastico, scegliendo le formule e le attività a cui prendere parte.

Attenzione: affinché le richieste inserite possano per lo più essere confermate, è necessario che la segreteria organizzativa riceva la presente "scheda attività" contestualmente alla conferma di prenotazione; in caso contrario, la stessa segreteria organizzativa definirà il programma delle attività, previsto per il gruppo scolastico, sulla base delle disponibilità del momento.

Istituto scolastico: _____ - Docente di riferimento: _____

Villaggio (indicare): _____ Settimana: A; B; C; D; E; F

Arrivo e partenza:

Data di arrivo _____ / _____ orario di arrivo previsto _____

Data di partenza _____ / _____ orario di partenza previsto* _____

*Attenzione: nel caso la partenza sia prevista il giorno del torneo, si consiglia di prevedere la partenza dopo le ore 17.30.

Durante la permanenza si usufruirà di una o più visite culturali e/o naturalistiche?

No; Sì, per il giorno _____ / _____; con partenza prevista alle ore: _____; con rientro al Villaggio previsto alle ore: _____

Servizi aggiuntivi richiesti nel preventivo:

tirocinio formativo attivo – Progetto ASL: n. studenti _____ per n. moduli/giorno (indicare da 1 a 3) _____

potenziamento linguistico: n. studenti _____

corsi sportivi a pagamento: n. studenti _____ sport _____

Si precisa che partecipando a uno o più corsi sopraelencati, le richieste relative alle successive sezioni 1 e 2 verranno confermate tenendo conto del tempo rimanente a disposizione.

1. Corsi di Volley (Beach Volley a Bibione; Green Volley a Scanzano Jonico) e arbitraggio

Formula Classic (1 modulo/giorno) - n. studenti _____ e con richiesta di lezione sportiva in inglese*, n. studenti _____

Formula Intensive (2 moduli/giorno) - n. studenti _____ e con richiesta di lezione sportiva in inglese*, n. studenti _____

* Le lezioni sportive in lingua inglese saranno assegnate sulla base del numero di istruttori disponibili al momento; per i gruppi con potenziamento linguistico, le lezioni in lingua inglese sono garantite.

Sitting Volley: No; Sì, il gruppo scolastico è interessato ad includere nel programma almeno n.1 modulo di Sitting Volley

Corso di arbitraggio: il programma prevede l'inserimento di n.1 modulo nel rispetto del tempo di permanenza del gruppo scolastico.

2. Attività sportive secondarie e libere

Nei campi sottostanti dovrà essere indicato, per ogni attività, l'indice di gradimento crescente da 0 a 5. All'interno di ciascun gruppo di attività (con o senza istruttore), si chiede di non assegnare lo stesso indice a più di un'attività sportiva per lo stesso gruppo di studenti (ad esempio: Zumba studenti F: 5; tiro con l'arco studenti F: 5); sarà invece consentito l'inserimento dello stesso indice nell'unico caso in cui la scelta si riferisca a gruppi di sesso opposto (ad esempio: Zumba studenti F: 5; Tiro con l'arco studenti M: 5). Per praticare più lezioni della stessa attività sportiva sarà necessario indicare un numero limitato di attività con un elevato indice di gradimento.

• attività sportive secondarie, con istruttore:

Tiro con l'arco: studenti M; F, M+F; indicare l'indice di gradimento da 0 a 5 _____

Frisbee: studenti M; F, M+F; indicare l'indice di gradimento da 0 a 5 _____

Zumba: studenti M; F, M+F; indicare l'indice di gradimento da 0 a 5 _____

Fitness: studenti M; F, M+F; indicare l'indice di gradimento da 0 a 5 _____

Parkour (solo Bibione): studenti: M; F, M+F; indicare l'indice di gradimento da 0 a 5 _____

• attività sportive libere, senza istruttore:

Beach Soccer (solo Bibione): studenti M; F, M+F; indicare l'indice di gradimento da 0 a 5 _____

Beach Tennis (solo Bibione): studenti M; F, M+F; indicare l'indice di gradimento da 0 a 5 _____

Tennis (solo Scanzano J.): studenti M; F, M+F; indicare l'indice di gradimento da 0 a 5 _____

Calcio: studenti M; F, M+F; indicare l'indice di gradimento da 0 a 5 _____

Basket: studenti M; F, M+F; indicare l'indice di gradimento da 0 a 5 _____

Piscina studenti M; F, M+F; indicare l'indice di gradimento da 0 a 5 _____

3. Altre attività sportive secondarie

Jogging e stretching di gruppo dalle ore 18.30 alle ore 19.00: n. studenti _____

Attività di animazione serale incluse nel programma

• Torneo di pallavolo in notturna: si chiede di individuare sei studenti rappresentativi del gruppo scolastico da indicare all'arrivo

• Talent Show: per ogni gruppo scolastico sarà consentita una sola performance della durata di tre minuti

Note / esigenze particolari: _____



Regolamento generale

Si precisa che:

- I partecipanti dovranno segnalare tempestivamente (non oltre le 12 ore dalla consegna delle chiavi) eventuali mancanze, rotture, danni alle attrezzature della propria unità abitativa; eventuali rotture e/o danneggiamenti di oggetti dovranno essere risarciti a prezzo di listino.
- L'alloggio sarà consegnato in perfetto ordine, completo e pulito e come tale dovrà essere lasciato alla partenza; in particolare, si raccomanda che l'alloggio sia lasciato libero da immondizie. In caso contrario, la reception del Villaggio, potrà trattenere la cauzione versata.
- Il responsabile del gruppo scolastico dovrà fornire alla segreteria della struttura ricettiva il proprio numero di cellulare, garantendo la propria reperibilità 24 ore al giorno.
- La permanenza nella località turistica dovrà essere ispirata a un comportamento educato e rispettoso delle regole; si ricorda il rispetto della quiete all'interno delle strutture ricettive, in modo particolare durante le ore del silenzio pomeridiano dalle ore 13.00 alle ore 15.30 e durante le ore del silenzio notturno dalle ore 23.00 alle ore 07.00.
- Comportamenti indesiderati determineranno l'allontanamento dalla struttura ricettiva senza che ciò comporti l'obbligo di rimborso.
- I partecipanti dovranno leggere e rispettare il regolamento delle piscine e seguire i suggerimenti dei bagnini.
- L'eventuale perdita delle chiavi dell'alloggio dovrà essere comunicata immediatamente alla segreteria della struttura ricettiva. Il costo per la sostituzione della serratura è a carico della persona che ha smarrito le chiavi. Se non fosse possibile stabilire con certezza il responsabile, il costo sarà suddiviso tra tutti gli occupanti dell'unità abitativa.
- E' sconsigliato portare e/o lasciare oggetti di valore incustoditi, la segreteria organizzativa declina ogni responsabilità per eventuali smarrimenti e/o furti.
- L'incarico di accompagnatore comporta l'obbligo di un'attenta e assidua vigilanza degli studenti, con assunzione delle responsabilità (cfr. art. 2047 del codice civile integrato dalla norma di cui all'art. 61 della legge 11 luglio 1980, n. 312).

Costituiscono divieto:

- Il possesso e/o il consumo di ogni tipo di sostanze stupefacenti.
- Il possesso e/o il consumo di sostanze alcoliche, anche qualora il consumo venisse autorizzato dal Dirigente scolastico e/o dal Responsabile accompagnatore; il divieto viene esteso anche ai maggiori di anni 16.
- Il fumare all'interno di ogni spazio chiuso, con particolare riguardo agli alloggi.
- Il possesso di fuochi d'artificio e di altri materiali esplosivi, compresa la detenzione di oggetti e/o materiali pericolosi.
- Il possesso e/o la detenzione di ogni forma di armi.
- L'uso del piano cottura (presente in alcuni alloggi); lo spostamento di mobili e suppellettili dagli alloggi.
- L'uso dei fornelli elettrici e di ogni tipo di combustibile.
- L'introduzione di persone non regolarmente registrate dal personale della segreteria della struttura ricettiva.
- Ogni forma di atto vandalico e/o danneggiamento di beni di proprietà della struttura ricettiva; resta salvo il diritto al risarcimento del danno.

I partecipanti saranno chiamati a rispondere di tutti i danni che l'organizzazione dovesse subire a causa della loro inadempienza.

Condizioni generali di vendita di pacchetto turistico

I viaggi presentati in questo programma sono prodotti da Raduni Sportivi srl (più oltre indicato come "organizzatore") titolare della licenza rilasciata dalla Provincia di Venezia: Protocollo 2010/68699 del 10/11/2010 e sono coperti per la responsabilità civile nei confronti dei clienti ai sensi delle leggi vigenti da assicurazione stipulata con la compagnia di assicurazioni Europ Assistance Italia SpA n. polizza 8417456

1. Premessa. Nozione di pacchetto turistico. Premesso che: a) l'organizzatore e il venditore del pacchetto turistico devono essere in possesso dell'autorizzazione amministrativa all'espletamento delle loro attività; b) il cliente ha diritto di ricevere copia del contratto di vendita di pacchetto turistico (ai sensi dell'art. 85 Cod. Consumo) che è documento indispensabile per accedere eventualmente al Fondo di Garanzia di cui all'art. 19 delle presenti condizioni generali di vendita. La nozione di pacchetto turistico (art. 84 Cod. Consumo) è la seguente: i pacchetti turistici hanno ad oggetto i viaggi, le vacanze e i circuiti "tutto compreso", risultanti dalla prefissata combinazione di almeno due degli elementi di seguito indicati, venduti od offerti in vendita a un prezzo forfetario e di durata superiore alle 24 ore, ovvero estendendosi per un periodo di tempo comprendente almeno una notte: a) trasporto; b) alloggio; c) servizi turistici non accessori al trasporto o all'alloggio (omissis) - che costituiscono parte significativa del "pacchetto turistico".

2. Fonti legislative. Il contratto di compravendita di pacchetto turistico è regolato, oltre che dalle presenti condizioni generali di vendita, anche dalle clausole indicate nella documentazione di viaggio consegnata al cliente. La compravendita di pacchetto turistico, che abbia a oggetto servizi da fornire in territorio nazionale e/o estero, sarà disciplinata dalla L. 27/12/1977 n. 1084 di ratifica ed esecuzione della Convenzione Internazionale relativa al contratto di viaggio (CCV) firmata a Bruxelles il 23.4.1970 in quanto applicabile nonché dal D. Lgs. 111/95.

3. Informazioni obbligatorie - Scheda tecnica. L'organizzatore ha l'obbligo di realizzare in catalogo o nel programma fuori catalogo una scheda tecnica.

4. Prenotazioni. La richiesta di prenotazione dovrà essere redatta su apposito modulo contrattuale, se del caso elettronico, compilato in ogni sua parte e sottoscritto dal cliente che ne riceverà copia. L'accettazione delle prenotazioni si intende perfezionata, con conseguente conclusione del contratto, solo nel momento in cui l'organizzatore invierà relativa conferma al cliente, anche a mezzo sistema telematico. Le indicazioni relative al pacchetto turistico non contenute nei documenti contrattuali, negli opuscoli, ovvero in altri mezzi di comunicazione scritta, saranno fornite dall'organizzatore in regolare adempimento degli obblighi previsti a proprio carico dall'art. 87 comma 2 Cod. Consumo, prima dell'inizio del viaggio. L'organizzatore si riserva il diritto di non effettuare il viaggio qualora non venga raggiunto il numero minimo di partecipanti, informandone il cliente in forma scritta con almeno dieci giorni di preavviso rispetto alla data prevista di inizio del viaggio.

5. Pagamenti. La misura dell'acconto del prezzo del pacchetto turistico da versare all'atto della prenotazione e le modalità del saldo risultano dal catalogo opuscolo o quanto altro. Il mancato pagamento delle somme di cui sopra alle date stabilite costituisce clausola risolutiva espressa tale da determinare, da parte dell'organizzatore, la risoluzione di diritto. L'ingiustificato ritardo nel pagamento comporta l'applicazione di interessi di mora calcolati nella misura del tasso ufficiale di sconto. La rimessa delle spettanze all'organizzatore dovrà essere pari all'importo delle fatture emesse senza ingiustificato trattenimento di costi e oneri.

6. Prezzo. Il prezzo del pacchetto turistico è determinato nel contratto, con riferimento a quanto indicato in catalogo o programma fuori catalogo e agli eventuali aggiornamenti degli stessi cataloghi o programmi fuori catalogo successivamente intervenuti. Esso potrà essere variato fino a venti giorni precedenti la partenza e soltanto in conseguenza alle variazioni di: a) costi di trasporto, incluso il costo del carburante; b) diritti e tasse su alcune tipologie di servizi turistici quali imposte, tasse di atterraggio, di sbarco o di imbarco nei porti e negli aeroporti; c) tassi di cambio applicati al pacchetto in questione.

7. Recessi. Il cliente può recedere dal contratto, senza pagare penali, nelle seguenti ipotesi: a) aumento del prezzo di cui al precedente art. 6 in misura eccedente il 10%; b) modifica in modo significativo di uno o più elementi del contratto oggettivamente configurabili come fondamentali ai fini della fruizione del pacchetto turistico complessivamente considerato e proposta dall'organizzatore dopo la conclusione del contratto stesso ma prima della partenza e non accettata dal cliente. Nei casi di cui sopra, il cliente ha alternativamente diritto: a) a usufruire di un pacchetto turistico alternativo, senza supplemento di prezzo o con la restituzione dell'eccedenza di prezzo,

qualora il secondo pacchetto turistico abbia valore inferiore al primo; b) alla restituzione della sola parte di prezzo già corrisposta. Il cliente dovrà dare comunicazione della propria decisione (di accettare la modifica o di recedere) entro e non oltre due giorni lavorativi dal momento in cui ha ricevuto l'avviso di aumento o di modifica. In difetto di espressa comunicazione entro il termine suddetto, la proposta formulata dall'organizzatore si intende accettata. Per l'organizzazione dei propri viaggi l'organizzatore assembla una serie di servizi acquistati da fornitori degli stessi. Per garantire che i servizi vengano effettivamente resi disponibili dai singoli fornitori, l'organizzatore si assume precisi obblighi contrattuali nei confronti degli stessi fornitori. Considerato che per il combinato disposto degli articoli 1372 e 1373 c.c. la facoltà di recesso rappresenta una eccezione rispetto al generale principio della vincolabilità del contratto, al di fuori delle ipotesi espressamente disciplinate dal d.lgs. 111/95, il recesso può essere consentito esclusivamente a condizione che il viaggiatore tenga indenne l'organizzatore da costi, spese e perdite che la stessa andrà a sostenere a causa di tale recesso. Pertanto, la disciplina contrattuale del recesso viene così definita: a) al cliente che receda dal contratto prima della partenza, al di fuori delle ipotesi elencate al primo comma, sarà addebitato - indipendentemente dal pagamento dell'acconto di cui all'art. 5, primo comma l'importo della penale nella misura di seguito indicata: a) 50% della quota di partecipazione comprensiva dell'eventuale soggiorno da 50 a 31 giorni antecedenti la data di inizio del viaggio; b) 75% della quota di partecipazione comprensiva dell'eventuale soggiorno da 30 a 11 giorni antecedenti la data di inizio del viaggio; c) 100% della quota di partecipazione comprensiva dell'eventuale soggiorno nei 10 giorni antecedenti la data di inizio del viaggio. In caso di annullamenti o modifiche del viaggio o del numero dei partecipanti allo stesso che preveda l'uso di mezzi di trasporto pubblici o a noleggio, voli di linea, low cost e/o navigazione marittima o fluviale saranno applicate le penali richieste dal vettore. Per tutte le combinazioni nessun rimborso sarà accordato a chi non si presenterà alla partenza o rinuncerà durante lo svolgimento del viaggio stesso.

8. Modifica o annullamento prima della partenza. Ogni modifica e/o variazione al contratto di vendita del pacchetto turistico che il cliente richieda all'organizzatore prima della partenza comporterà un costo di segreteria per variazione pratica pari a euro 20,00. Prima della partenza l'organizzatore che abbia necessità di modificare in modo significativo uno o più elementi del contratto ne darà immediato avviso in forma scritta al cliente, indicando il tipo di modifica e la variazione del prezzo che ne consegue. Ove non accetti la proposta di modifica di cui al comma 2, il cliente potrà esercitare il diritto di riacquistare la somma già pagata. Il cliente può esercitare i diritti sopra previsti anche quando l'annullamento dipenda dal mancato raggiungimento del numero minimo di partecipanti previsto nel Catalogo o nel Programma fuori catalogo, o da casi di forza maggiore e caso fortuito, relativi al pacchetto turistico acquistato. Per gli annullamenti diversi da quelli causati da forza maggiore, da caso fortuito e da mancato raggiungimento del numero minimo di partecipanti, nonché per quelli diversi dalla mancata accettazione da parte del cliente del pacchetto turistico alternativo offerto, l'organizzatore che annulla (ex art. 1469 bis n. 5 Cod. Civ.), restituirà al cliente il doppio di quanto dallo stesso pagato e incassato dall'organizzatore.

9. Modifiche dopo la partenza. L'organizzatore, qualora dopo la partenza si trovi nell'impossibilità di fornire per qualsiasi ragione, tranne che per un fatto proprio del cliente, una parte essenziale dei servizi contemplati in contratto, dovrà predisporre soluzioni alternative, senza supplementi di prezzo a carico del contraente e qualora le prestazioni fornite siano di valore inferiore rispetto a quelle previste, rimborsarlo in misura pari a tale differenza. Qualora non risulti possibile alcuna soluzione alternativa, ovvero la soluzione predisposta dall'organizzatore venga rifiutata dal cliente per seri e giustificati motivi, l'organizzatore fornirà senza supplemento di prezzo, un mezzo di trasporto equivalente a quello originario previsto per il ritorno al luogo di partenza o a diverso luogo eventualmente pattuito, compatibilmente alle disponibilità del mezzo e dei posti e lo rimborserà nella misura della differenza tra il costo delle prestazioni previste e quello delle prestazioni effettuate fino al momento del rientro anticipato.

10. Sostituzioni. Il cliente rinunciatario potrà cedere la propria prenotazione a un sostituto che soddisfi tutte le condizioni richieste per la fruizione del servizio (ex art. 89 Cod. Cons.), dopo averne informato l'organizzatore non oltre sette giorni lavorativi antecedenti la partenza, e avendo indicato le generalità del cessionario (nome, cognome, data di nascita, sesso, cittadinanza). L'organizzatore non sarà comunque responsabile dell'eventuale mancata accettazione del nuovo nominativo da parte dei terzi fornitori di servizi. Il cliente cedente e il cessionario sono solidalmente responsabili per il pagamento del saldo del prezzo,

nonché per le spese supplementari risultanti da detta cessione.

11. Obblighi dei partecipanti. I partecipanti dovranno essere muniti di passaporto individuale o di altro documento valido per tutti i paesi toccati dall'itinerario, nonché dei visti di soggiorno e di transito e dei certificati sanitari che fossero eventualmente richiesti. Essi inoltre dovranno attenersi all'osservanza della regole di normale prudenza e diligenza e a quelle specifiche in vigore nei paesi di destinazione del viaggio, a tutte le informazioni fornite loro dall'organizzatore, nonché ai regolamenti e alle disposizioni amministrative e legislative relative al pacchetto turistico. I partecipanti saranno chiamati a rispondere di tutti i danni che l'organizzatore dovesse subire a causa della loro inadempienza alle sopra esaminate obbligazioni. Il partecipante è tenuto a fornire all'organizzatore tutti i documenti, le informazioni e gli elementi in suo possesso utili per l'esercizio del diritto di surrogato di quest'ultima nei confronti dei terzi responsabili del danno ed è responsabile verso lo stesso all'organizzatore del pregiudizio arrecato al diritto di surrogazione. Il partecipante è tenuto a comunicare per iscritto all'organizzatore, all'atto della prenotazione, eventuali particolari esigenze personali che potranno formare oggetto di accordi specifici sulle modalità del viaggio, sempre che ne risulti possibile l'attuazione da parte dell'organizzatore.

12. Partecipazione a iniziative sportive. Qualora il pacchetto turistico preveda la partecipazione del cliente in veste di atleta, e/o allenatore, e/o accompagnatore a una iniziativa sportiva promossa dall'organizzatore, lo stesso cliente dovrà: a) conoscere e rispettare il regolamento generale dell'iniziativa sportiva a cui prende parte; b) essere consapevole che partecipare a eventi sportivi è potenzialmente un'attività a rischio; c) iscriversi volontariamente e assumersi tutti i rischi derivanti dalla partecipazione all'iniziativa sportiva; d) sollevare e liberare l'organizzatore, gli enti promotori, l'amministrazione comunale, gli sponsor, i rispettivi rappresentanti delle società sopra citate, di reclami o responsabilità di ogni tipo derivanti dalla partecipazione all'iniziativa sportiva alla quale prende parte; e) concedere la propria autorizzazione a tutti gli enti sopra elencati a utilizzare fotografie, nastri, video, immagini, per qualsiasi legittimo utilizzo senza remunerazione; f) acconsentire al trattamento dei dati personali per l'invio di comunicazioni e/o materiale pubblicitario da parte dell'organizzatore e dei loro eventuali partner e/o sponsor (i dati forniti saranno trattati nel rispetto delle vigenti leggi in materia di tutela della privacy).

13. Classificazione alberghiera. La classificazione ufficiale delle strutture alberghiere viene fornita in catalogo o in altro materiale informativo soltanto in base alle espresse e formali indicazioni delle competenti autorità del paese in cui il servizio è erogato. In assenza di classificazioni ufficiali riconosciute dalle competenti Pubbliche Autorità dei paesi anche membri della UE cui il servizio si riferisce, l'organizzatore si riserva la facoltà di fornire in catalogo o opuscolo una propria descrizione della struttura ricettiva, tale da permettere una valutazione e conseguente accettazione della stessa da parte del cliente.

14. Regime di responsabilità. L'organizzatore risponde dei danni arrecati al cliente a motivo dell'inadempimento totale o parziale delle prestazioni contrattualmente dovute, sia che le stesse vengano effettuate da lui personalmente che da terzi fornitori dei servizi, a meno che provi che l'evento è derivato da fatto del cliente (ivi comprese iniziative autonomamente assunte da quest'ultimo nel corso dell'esecuzione dei servizi turistici) o da circostanze estranee alla fornitura delle prestazioni previste in contratto, da caso fortuito, da forza maggiore, ovvero da circostanze che la stessa organizzazione non poteva, secondo la diligenza professionale, ragionevolmente prevedere o risolvere. Il venditore presso il quale sia stata effettuata la prenotazione del pacchetto turistico non risponde in alcun caso delle obbligazioni nascenti dall'organizzazione del viaggio, ma è responsabile esclusivamente delle obbligazioni nascenti dalla sua qualità di intermediario e comunque nei limiti per tale responsabilità previsti dalle norme vigenti in materia.

15. Limiti di risarcimento. Il risarcimento dovuto dall'organizzatore per danni alla persona non può in ogni caso essere superiore ai limiti previsti dalle convenzioni internazionali cui prendono parte Italia e Unione Europea in riferimento alle prestazioni il cui inadempimento ne ha determinato la responsabilità.

16. Obbligo di assistenza. L'organizzatore è tenuto a prestare le misure di assistenza al cliente imposte dal criterio di diligenza professionale esclusivamente in riferimento agli obblighi a proprio carico per disposizione di legge o di contratto. L'organizzatore è esonerato dalle rispettive responsabilità, quando la mancata o inesatta esecuzione del contratto è imputabile al cliente o è dipesa dal fatto di un terzo a carattere imprevedibile o inevitabile, ovvero da un caso fortuito o di forza maggiore.

17. Reclami e denunce. Ogni mancanza nell'esecuzione del contratto deve essere contestata dal cliente senza ritardo affinché l'organizzatore vi ponga tempestivamente rimedio. Il cliente può altresì sporgere reclamo mediante l'invio di una raccomandata, con avviso di ricevimento, all'organizzatore, entro e non oltre dieci giorni lavorativi dalla data del rientro presso la località di partenza.

18. Assicurazione contro le spese di annullamento. Al momento della prenotazione è consigliabile stipulare attraverso gli uffici dell'organizzatore, speciali polizze assicurative contro le spese derivanti dall'annullamento del pacchetto, infortuni e bagagli.

19. Fondo di garanzia. E' istituito presso la Direzione Generale per il Turismo del Ministero delle Attività Produttive il Fondo Nazionale di Garanzia cui il cliente può rivolgersi (ai sensi dell'art. 21 d.lgs. 111/95), in caso di insolvenza o di fallimento dichiarato del venditore o dell'organizzatore, per la tutela delle seguenti esigenze: a) rimborso del prezzo versato; b) suo rimpatrio nel caso di viaggi all'estero. Il fondo deve altresì fornire un'immediata disponibilità economica in caso di rientro forzato di turisti da Paesi extracomunitari in occasione di emergenze imputabili o meno al comportamento dell'organizzatore. Le modalità di intervento del Fondo sono stabilite con decreto del Presidente del Consiglio dei Ministri del 23/07/99, n. 349 G.U. n. 249 del 12/10/1999 (ai sensi dell'art. 21 n. 5 d.lgs. 111/95).

Addendum - Condizioni generali di contratto di vendita di singoli servizi turistici.

A) Disposizioni normative. I contratti aventi a oggetto l'offerta del solo servizio di trasporto, di soggiorno, ovvero di qualunque altro separato servizio turistico, non potendosi configurare come fattispecie negoziale di organizzazione di viaggio ovvero di pacchetto turistico, sono disciplinati dalle seguenti disposizioni della CCV: art. 1, n. 3 e n. 6; art. da 17 a 23; art. da 24 a 31, per quanto concerne le previsioni diverse da quelle relative al contratto di organizzazione nonché dalle altre pattuizioni specificamente riferite alla vendita del singolo servizio oggetto di contratto.

B) Condizioni di contratto. A tali contratti sono altresì applicabili le seguenti clausole delle condizioni generali di contratto di vendita di pacchetti turistici sopra riportate: art. 4 primo comma; art. 5; art. 7; art. 8; art. 9; art. 10 primo comma; art. 11; art. 15; art. 17. L'applicazione di dette clausole non determina assolutamente la configurazione dei relativi contratti come fattispecie di pacchetto turistico. La terminologia delle citate clausole relativa al contratto di pacchetto turistico (organizzatore, viaggio ecc.) va pertanto intesa con riferimento alle corrispondenti figure del contratto di vendita di singoli servizi turistici (venditore, soggiorno ecc.). Per qualsiasi tipo di eventuale controversia sarà competente solo ed esclusivamente il Foro di Venezia.

Comunicazione obbligatoria ai sensi dell'art. 16 della L. 269/98. La legge italiana punisce con la pena della reclusione i reati inerenti alla prostituzione e alla pornografia minorile anche se gli stessi sono commessi all'estero. Il rispetto per i diritti dei bambini non conosce frontiere.

- SCHEDE TECNICHE -

- Estremi autorizzazione amministrativa dell'organizzatore:** Autorizzazione Provincia di Venezia: Protocollo 2010/68699 del 10/11/2010.
- Estremi polizza assicurativa responsabilità civile:** Polizza di assicurazione Europ Assistance Italia SpA n. 8417456.
- Periodo di validità del catalogo o programma fuori catalogo o viaggio su misura:** dal 30/09/2017 al 01/10/2018.
- Modalità e condizioni di sostituzione (Art. 85 Cod. Consumo).** Il cliente rinunciatario non farsi sostituire da altra persona sempre che: a) l'organizzatore ne sia informato per iscritto almeno 4 giorni lavorativi prima della data fissata per la partenza, ricevendo contestualmente comunicazione circa le generalità del cessionario; b) il sostituto soddisfi tutte le condizioni per la fruizione del servizio (ex art. 10 d.lgs. 111/95) e in particolare i requisiti relativi al passaporto, ai visti, ai certificati sanitari; c) il soggetto subentrante rimborsi all'organizzatore tutte le spese aggiuntive sostenute per procedere alla sostituzione nella misura che gli verrà quantificata prima della cessione.

Il cedente e il cessionario sono solidalmente responsabili per il pagamento del saldo del prezzo nonché degli importi di cui alla lettera c). In relazione ad alcune tipologie di servizi, può verificarsi che un terzo fornitore di servizi (ad esempio i vettori aerei o marittimi) non accetti la modifica del nominativo del cessionario, anche se effettuata entro il termine di cui al precedente punto a). L'organizzatore non sarà pertanto responsabile dell'eventuale mancata accettazione della modifica da parte dei terzi fornitori di servizi. Tale mancata accettazione sarà tempestivamente comunicata dall'organizzatore alle parti interessate prima della partenza.





Federazione Italiana Pallavolo (FIPAV)

Area Sviluppo e Formazione Settore Scuola e Promozione

Responsabile Progetto

CARLA ROSSI

tel. 06.3334.9548/49

scuolaprom@federvolley.it

www.federvolley.it - sezione Scuola e Promozione



Informazioni e iscrizioni

disponibili al sito www.istruzioneesportiva.it

Informazioni

da lunedì a venerdì

orario 8.00/13.00 - 14.00/17.00

tel. 041.595.06.12

scuola@radunisportivi.it

Amministrazione

tel. 041.595.06.12 / cell. 334.66.55.915

amministrazione@sportfelix.it

Raduni Sportivi srl

Via Milano 2/B - 30020 Marcon (Venezia)

CF e PI 03813270273

Autorizzazione Provincia di Venezia: Protocollo 2010/68699 del 10/11/2010
Polizza di assicurazione EUROPAAssistance Italia S.p.a. n. 8417456

FOCUS

SPORT

Il progetto intende ampliare l'offerta scolastica in materia di Educazione Fisica e Sportiva attraverso la pratica qualificata della pallavolo e del beach volley, finalizzando gli aspetti formativi di queste discipline a un costruttivo impiego del tempo libero.

LINGUA

Viene offerto un percorso didattico interdisciplinare dove l'attività sportiva si coniuga con l'approfondimento della lingua straniera attraverso esercitazioni nella conversazione finalizzate a migliorare le competenze comunicative dei ragazzi.

CULTURA

Una grande attenzione viene posta alle uscite culturali con proposte ricercate e originali, pensate in coerenza con gli obiettivi didattici di ciascun corso di studi che stimolerà l'attenzione dei ragazzi ponendoli nelle condizioni di fare nuove esperienze.

ALTERNANZA SCUOLA LAVORO

Il viaggio di istruzione è stato pensato per offrire anche un'esperienza di alternanza scuola lavoro con l'obiettivo di accrescere le abilità pratiche e le capacità del lavoro in équipe degli studenti, guidandoli alla scoperta di vocazioni e di nuovi interessi.



www.kinderpiusport.it

